



הקרון לעסקים קטנים

סקר לוויים שנת

2009



מוגש למשרד האוצר, החשב הכללי

ולמשרד התמ"ת, מנהל המימון



20/01/2010

טיוטה לפרסום:

טיוטא לדיון והערות

תוכן העניינים

4	תמצית הדו"ח	1.
4	כללי	1.1
4	נתונים עיקריים מהסקר	1.2
4	סה"כ הבקשות והאישורים:	1.2.1
5	ממוצע אישור לבקשה:	1.2.2
5	ניתוח עפ"י מסלול בקשה:	1.2.3
5	המגזר הערבי	1.2.4
5	עולים	1.2.5
6	פילוח גיאוגרפי:	1.2.6
6	תחומי הפעילות:	1.2.7
6	שימור ותוספת תעסוקה למשק:	1.2.8
8	ניתוח פעילות הקרן	2.
8	סך כל פעילות הקרן	2.1
8	פילוח לפי בנקים	2.2
9	ריכוז מצטבר	2.3
9	היקף הבקשות בחלוקה לשנים	2.4
10	השוואה רבעונית	2.5
10	הטיפול בבקשות	2.6
12	בקשות שנדונו על-פי שנים	2.7
14	ניתוח סטטיסטי של הבקשות בקרן	3.
14	סכומי בקשות ואישורים לפי גודל ההלוואה	3.1
17	פילוח על פי מסלולי בקשה	3.2
19	מסלול הלוואות לעסקים זעירים- עד 100,000 ש"ח	3.3
21	מסלול הלוואות לעסקים בשדרות ועוטף עזה	3.4
22	ניתוח על-פי מגזרים, מגדרים	3.5
22	3.5.1 נשים	
22	3.5.2 עולים חדשים	
23	3.5.3 המגזר הערבי	
24	פילוח גיאוגרפי	3.6
24	3.6.1 פילוח על פי אזורים	
25	3.6.2 השוואה יחסית בין אזורים	
26	3.6.3 בחינת התפתחות בקשות על פי אזורים לאורך שנות פעילותה של הקרן	
27	פילוח לפי תחום פעילות	3.7
29	3.7.1 התפלגות לפי תתי ענפים, חלוקת משנה	
34	פילוח לפי אופן התאגדות	3.8

35	פילוח לפי מספר עובדים	3.9
36	3.9.1 שימור מקומות עבודה קיימים:	
36	3.9.2 יצירת מקומות עבודה צפויים:	
40	התפלגות לפי מחזור מכירות שנתי	3.10
42	התפלגות מחזור המכירות לפי בנקים	
43	ניתוח סיבות הדחייה	3.11
44	ועדות משנה לצרכים ייחודיים	.4
46	ניתוח הישרדות עסקית	.5

1. תמצית הדו"ח

1.1 כללי

דו"ח זה מסכם את פעילות הקרן לסיוע עסקים קטנים מיום התחלת הפעילות באוקטובר 2003 ועד לסוף שנת 2009. הסקר בוחן בצורה יסודית את הבקשות שנדונו בוועדת האשראי עד וכולל ה- 31 בדצמבר 2009. מאחר ובמהלך החודשים הראשונים של פעולת הקרן בשלהי 2003 הפעילות היתה בחיתוליה ובעיקר התחיל תהליך של התעניינות בקרן והגשת בקשות, ניתן לראות את הדו"ח כסיכום של שש שנים בפועל.

בסעיפים הרלבנטיים התבצעה הפרדה בין הבנקים על מנת להציג תמונה שלמה יותר של הפעילות בקרן.

כמו כן נערכה השוואה תקופתית על בסיס שנתי, במסגרתה נבחנו נתוני הפעילות בשנת 2009 אל מול שנים קודמות בפעילות הקרן.

1.2 נתונים עיקריים מהסקר

1.2.1 סה"כ הבקשות והאישורים:

הוגשו 8,740 בקשות מלאות, אושרו עד כה 4,094 בקשות בסכום כולל של כ- 1.2 מיליארד ש"ח. התפלגות האישורים לפי בנקים: 838 מיליון ש"ח ל-2,761 עסקים דרך בנק אוצ"ח, 335 מיליון ש"ח ל-1,112 עסקים דרך הבנק הבינלאומי ו-67 מיליון ש"ח ל-221 עסקים דרך בנק מרכנתיל.

בפועל מומשו עד סוף נובמבר 2009 3,613 הלוואות בהיקף של כ- 1.1 מיליארד ש"ח. 744 בקשות נדחו בוועדות האשראי, 3,211 בקשות נדחו בבדיקת חברת תבור. כ-690 הלוואות בסך של 221 מיליון ש"ח נפרעו באופן מלא ועוד כ-416 מיליון ש"ח נפרעו מהלוואות שעדיין קיימות במערכת, יתרת החבות של הלווים לסוף 2009 הינה כ-463 מיליון ש"ח.

בשנת 2009 אושרו 931 בקשות חדשות בסך כולל של 253 מיליון ש"ח, לעומת 378 בקשות בסכום כולל של 105 מיליון ש"ח בשנת 2008, בנוסף, אושרו 88 בקשות שלב ב' בסך של כ- 17.1 מיליון ש"ח. מדובר בעלייה של כ- 146% בכמות האישורים לבקשות חדשות, וכ-157% בסכומי האישורים.

סיבות העלייה העיקריות:

- המשבר הכלכלי הביא לעלייה גבוהה בכמות הביקושים להלוואות במסלול הון חוזר.
- תקציב הפרסום הקרן באמצעי התקשורת – בוצע פרסום אפקטיבי והמודעות עלתה.
- שינויים שנעשו בקרן, בהם העלאת סכום האישור המקסימאלי ל- 750 אש"ח, פתיחת מסלול להלוואות לעסקים זעירים, אפשרות לקבלת הלוואות לעסקים שכבר קיבלו בעבר הלוואה מקסימאלית מהקרן אך פרעו את האשראי במלואו או לפחות בחציו, הסרת מגבלת העובדים.

1.2.2 ממוצע אישור לבקשה:

סכום הלוואה הממוצע בבקשות שאושרו מתחילת פעילות הקרן הינו כ- 303 אש"ח. מדובר בממוצע מצטבר של כל חלקי הלוואות שניתנו לעסק מסוים בקרן. סכום הלוואה הממוצע בבקשות שאושרו במהלך שנת 2009 הינו כ- 272 אש"ח. מדובר בממוצע של הלוואות החדשות בלבד וללא שלבי ב' להלוואות שאושרו בשנים קודמות. בעקבות הוספת המסלול להלוואות של עד 100 אש"ח, שיעורן מתוך סך האישורים עלה. בשנת 2009, שיעור זה הינו גבוה יותר מהממוצע הכולל (17% בשנת 2009 לעומת 12% במצטבר ו- 11% עד תחילת 2009).

1.2.3 ניתוח עפ"י מסלול בקשה:

63% מהבקשות שנידונו הינן במסלול הון חוזר, והשאר במסלול השקעות/משולב. בשנת 2009 81% מהבקשות שנידונו הוגשו במסלול הון חוזר. ההסבר לכך נובע מהעובדה כי עקב המצב הכלכלי בשנה האחרונה, התקבל מספר גדול יותר של בקשות עבור סיוע לתזרים המזומנים של העסק, נפתחו פחות עסקים חדשים ונדחו השקעות למועדים מאוחרים יותר.

1.2.4 המגזר הערבי

נכון לדצמבר 2009 אושרו 399 בקשות של עסקים מהמגזר הערבי בסכום כולל של כ-112 מליון ש"ח, המהווים 10% ממספר האישורים ו-9% מסכומי הכסף שאושרו. בשנת 2009 אושרו 79 בקשות בסך של כ-21 מליון ש"ח.

1.2.5 עולים

במהלך פעילות הקרן נעשה מאמץ לאפשר פתיחות וגישה נוחה יותר של הקרן למגזר העולים החדשים. חלק מהמאמצים הופנו בכיוון תרגום האתר של הקרן לשפה הרוסית, האנגלית

והספרדית. נכון לסוף 2009, אושרו 220 בקשות בסכום כולל של כ- 58 מיליון ש"ח. בשנת 2009 אושרו 38 בקשות בסך של כ- 8.4 מיליון ש"ח.

1.2.6 פילוח גיאוגרפי:

45% מהבקשות שנידונו בוועדה הגיעו מאזור המרכז והשרון, 27% מאזור הצפון, 16% מהדרום, 6% מאזור השפלה, 5% מירושלים ו-1% מ"ש.

בשנת 2009 הייתה עלייה משמעותית בשיעור הבקשות הנידונות באזור הדרום. עלייה זו החלה ברבעון הראשון של שנת 2009 ונובעת מהשפעות המלחמה בעזה, אשר החלה בדצמבר 2008 ופגעה באופן משמעותי בהכנסותיהם ורווחיהם של העסקים בדרום. בינואר 2009 נפתח בקרן מסלול להלוואות לעסקים בשדרות ועוטף עזה, אשר מציע תנאים מועדפים לעסקים אלו, ואשר גרם להמשך מגמת הגידול בבקשות מאזור הדרום.

מהשוואה בין כמות הבקשות לעומת נתוני אוכלוסיה במחוזות ונתוני תעסוקה, עולה כי הבקשות מאוזנות יחסית למועסקים ולאוכלוסייה - בצפון בדרום ובמרכז. מאידך קיימות פחות בקשות באופן יחסי בירושלים, י"ש ובשפלה ועודף בקשות באזור השרון. בהשוואה לנתוני מקום העבודה עולה כי באזור המרכז, השפלה והשרון כמות העסקים שפנו לקרן מקבילה לכמות העובדים היחסית בתוך אזור זה, ובאזורי הצפון והדרום קימות פניות מרובות יותר לעומת שיעור העובדים במקום.

1.2.7 תחומי הפעילות:

תחומי הפעילות שנכללו בסקר הם תעשייה (כולל תעשייה זעירה), שירותים, מסחר, תיירות, בינוי וחקלאות. התחומים הדומיננטיים מתוכם היו התעשייה (22%), המסחר (32%) והשירותים (34%). בשנת 2009 קיימת עלייה בשיעור הבקשות מתחום החקלאות (12% לעומת 7% ממוצע מצטבר ו-5% עד שנת 2009). גידול זה נובע מהגידול בבקשות באזור הדרום של חקלאים אשר נפגעו כתוצאה מהמלחמה בעזה, ומנזקי הקרה ב-2008, וכתוצאה מפתיחת המסלול לעסקים ביישובי עוטף עזה, רובם ישובים מבוססי חקלאות.

1.2.8 שימור ותוספת תעסוקה למשק:

בעסקים שאושרו בוועדות האשראי עד וכולל ה- 31.12.09, ובניכוי העסקים שבוטלה להם הוראת הביצוע: היו קיימים 43,742 מקומות עבודה. כ- 11.8 מקומות עבודה בממוצע לכל עסק. בעסקים שאושרו בוועדות האשראי בשנת 2009, ובניכוי העסקים שבוטלה להם הוראת הביצוע: היו קיימים 12,104 מקומות עבודה. כ- 13.5 מקומות עבודה בממוצע לכל עסק.

על-פי תחזיות בעלי העסקים השונים שאושרו בוועדות האשראי עד וכולל ה- 31.12.09, ובניכוי העסקים שבוטלה להם הוראת הביצוע: צפויים היו להיווצר 9,411 מקומות עבודה חדשים. בממוצע כ- 2.6 מקומות עבודה לכל עסק.

בפועל אחרי למעלה משישה חודשים אנו מבקרים בעסקים שקיבלו הלוואה ובודקים את מספר העובדים המעודכן. נתונים אלה מוכיחים כי תחזיות בעלי העסקים היו ריאליות ובפועל מספר העובדים אף עבר את ציפיותיהם.

ביקורים נוספים שנערכים אחרי למעלה משנה בעסק מוכיחים כי מגמת הגידול בעסקים נמשכת. על בסיס תוצאות ביקורת המעקב שבוצעה, ולאור התוצאות המעידות על גידול שמעבר לתחזית, כי מספר העובדים המועסקים לאחר ביצוע ההלוואה מוערך ב- 54,470, דהיינו תוספת של כ- 10,750 מקומות עבודה.

נתונים נבחרים מסקר ביקורים חוזרים שנעשה ברבעון האחרון לשנת 2009 מציגים כי מרבית הצמיחה במצבת העובדים מתקיימת במהלך השנה הראשונה לאחר קבלת הלוואה. לאחר מכן מסתמנת מגמה של המשך צמיחה איטית ושמירה על יציבות מצבת העובדים בעסק לאחר הצמיחה הראשונית.

נקודה נוספת, הראויה לציון בהקשר של מועסקים חדשים, היא שהתחזית שסופקה על ידי בעלי העסקים, לגבי מספר המועסקים העתידי, הייתה להעסקת עובדים במהלך תקופה של שנה. המעקב הראשון בעסקים נעשה לרוב בטרם חלפה שנת פעילות מלאה ולכן הנתונים שנתקבלו, המצביעים על עליה מעבר לתחזיות, מרשימים אף יותר.

2. ניתוח פעילות הקרן

2.1 סך כל פעילות הקרן

במשך כל התקופה המסוקרת הוגשו 14,767 פניות לבדוק אפשרות לקבלת הלוואה מהקרן, קרי בדיקה מקדמית של הבנק : go/no go, מתוכן 8,740 בקשות (59%) הוגשו באופן המאפשר בדיקה כלכלית של הגוף המתאם, כלומר הכילו לפחות תשלום לחשכ"ל, שאלון ודוחות כספיים. בקשה מלאה כוללת :

1. שאלון על-פי מסלול הבקשה (ניתן לקבלו בהורדה מאתר החברה).
 2. צירוף המסמכים הנלווים, הכוללים דוחות כספיים, תדפיס רשם חברות, אישור תשלום לחשב הכללי, חתימה על תצהירים לגבי תנאי הקרן, דפי חשבון וריכוז אובליגו.
- אושרו בוועדת האשראי 4,094 בקשות (47%) בסך של כ- 1.2 מיליארד ש"ח, מתוכן בוצעו עד כה סכום של כ- 1.1 מיליארד ש"ח.
- בשנת 2009 אושרו 931 בקשות (כ- 23% מכלל האישורים), בסך של כ- 253 מיליון ש"ח. בנוסף, אושרו 88 בקשות שלב ב' בסך של כ- 17.1 מיליון ש"ח.

2.2 פילוח לפי בנקים

עד 31.12.09				
סכום שאושר מיל' ש"ח	הבקשות שאושרו	בקשות מלאות	בקשות	
838	2,761	5,906	10,858	אוצ"ח
335	1,112	2,290	3,163	הבינלאומי
67	221	544	746	מרכנתיל
1,240	4,094	8,740	14,767	סך הכל

2.3 ריכוז מצטבר

במהלך שנת 2009 התווספו לקרן 4,786 פניות חדשות, מהן 2,546 מלאות (53%) המאפשרות בדיקה כלכלית של הגוף המתאם.

לעומת 2008 מדובר בעלייה משמעותית של כ-250% במספר הפונים, ושל 186% במספר הבקשות המלאות.

ניתן לראות כי אחוז הפניות המלאות לעומת התעניינות גרידא, עולה במשך השנים 2004-2008, מ-52% בשנה הראשונה לפעילות הקרן ועד ל-62% בשנת 2008. בשנת 2009 קיימת ירידה קלה באחוז זה לכ-59%, אולם ייתכן שהדבר נובע מבקשות שיתממשו לכדי הגשה מלאה ב-2010.

עד 31.12.2009		עד 31.12.2008		עד 31.12.2007		עד 31.12.2006		עד 31.12.2005		עד 31.12.2004		
סה"כ	באחוזים	סה"כ	באחוזים	סה"כ	באחוזים	סה"כ	באחוזים	סה"כ	באחוזים	סה"כ	באחוזים	
14,767	100%	9,981	100%	8,612	100%	7,226	100%	5,404	100%	3,624	100%	פניות
6,027	41%	3,787	38%	3,304	38%	2,927	41%	2,355	44%	1,744	48%	פניות חלקיות
8,740	59%	6,194	62%	5,308	62%	4,299	59%	3,049	56%	1,880	52%	בקשות מלאות

2.4 היקף הבקשות בחלוקה לשנים

2009		2008		2007		2006		2005		2004		
סה"כ	באחוזים	סה"כ	באחוזים	סה"כ	באחוזים	סה"כ	באחוזים	סה"כ	באחוזים	סה"כ	באחוזים	
4,786	100%	1,369	100%	1,386	100%	1,822	100%	1,780	100%	3,624	100%	פניות
2,240	47%	483	35%	377	27%	572	31%	611	34%	1,744	48%	פניות חלקיות
2,546	*53%	886	65%	1,009	73%	1,250	69%	1,169	66%	1,880	52%	בקשות מלאות

* עד ה-31.12.09. סביר להניח ששיעור זה יעלה במהלך החודשים הראשונים של שנת 2010, בעקבות קבלת מסמכים נוספים מעסקים שכבר החלו את התהליך.

2.5 השוואה רבעונית

רבעון	מספר בקשות	אוצר החייל	הבינלאומי	מרכנתיל	סה"כ
רבעון 4 2009	מספר בקשות	761	64	45	870
	תיקים מלאים	478	64	36	578
רבעון 3 2009	מספר בקשות	946	80	45	1,071
	תיקים מלאים	501	47	28	576
רבעון 4 2008	מספר בקשות	371	79	40	490
	תיקים מלאים	195	58	33	286

מספר הבקשות עלה ב- 78% לעומת רבעון מקביל ב- 2008, כשמרבית העלייה ניתן לזקוף לעלייה של 105% בפניות בבנק אוצר החייל. לעומת רבעון שלישי של 2009 קיימת ירידה במספר הבקשות המקדמיות של כ- 19%.

מספר התיקים המלאים עלה ב- 102% לעומת רבעון מקביל ב- 2008 ונותר יציב לעומת רבעון שלישי בשנת 2009.

2.6 הטיפול בבקשות

לבקשות מלאות שמתקבלות בתבור מוקצה כלכלן המבצע בדיקה הכוללת ניתוח פיננסי של הדוחות הכספיים, ביקור בעסק מבקש ההלוואה, וגיבוש המלצה לוועדת האשראי.

נכון לסוף 2009, הועברו לבנקים 8,585 המלצות, מתוכן 5,374 חיוביות (63%), ו-3,211 שליליות (37%). מתוך ההמלצות החיוביות נתקבלה החלטה סופית בוועדת האשראי לגבי 4,838 בקשות, השאר: 210 נידונו אך נתבקשו להשלים חומר נוסף בטרם יעלו לדיון מחדש, 108 עדיין בטיפול הבנקים, ו- 179 בקשות נמשכו ע"י הלקוחות.

מתוך התיקים שעברו בוועדה אושרו כאמור 4,094 בקשות (85%) ו- 744 נדחו (15%).

בשנת 2009 אושרו 931 בקשות (כ- 23% מכלל האישורים), בסך של כ- 253 מיליון ש"ח. בנוסף, אושרו 88 בקשות שלב ב' בסך של כ- 17.1 מיליון ש"ח.

¹ חלק שני או שלישי של הלוואה לעסקים שאושרה להם בעבר הלוואה בסכום הנמוך מהסכום המקסימלי האפשרי בקרן.

התפלגות של שיעורי האישורים בגוף המתאם ובוועדות האשראי בחלוקה על פי שנים:
יש לציין כי מדובר בשיעורי האישורים מתוך סך הבקשות המלאות שהתקבלו באותה השנה ואשר בהן הסתיים הטיפול.

*2009	2008	2007	2006	2005	2004	
54%	48%	57%	71%	73%	77%	המלצה חיובית של הגוף המתאם
46%	52%	43%	29%	27%	23%	המלצה שלילית של הגוף המתאם
44%	43%	52%	61%	54%	47%	אושרו בוועדות האשראי

* הנתונים מתייחסים לתיקים שבהם הסתיים הטיפול ואינם כוללים בקשות שלב ב'.
בשנת 2009 נוספה אפשרות לגשת ישירות לחברת תבור, ללא צורך בהפניה מקדימה מהבנק. לאור זאת, גדלה הנגישות של בעלי העסקים לקרן ואושרו עסקים שסביר להניח שהיו נפסלים בבדיקה הראשונית. מנגד, היו דחיות רבות יותר על בסיס מידע עסקי.

2.7 בקשות שנדונו על-פי שנים

הוועדה הראשונה בקרן לסיוע לעסקים קטנים התכנסה ב 22/10/2003, מאז נערכו פגישות נוספות, בהן הוועדה האחרונה הרלוונטית לסקר זה שהתקיימה ב- 31/12/2009.

ניכרת עלייה חדה בכמות הבקשות שנידונו בוועדות האשראי במהלך 2009 לעומת שנים קודמות. עלייה זו ניכרת במיוחד בבנק אוצר החייל, בו קיימת עלייה של כ- 200% (פי 3) במספר הבקשות שנידונו וכ- 175% במספר האישורים, לעומת שנת 2008.

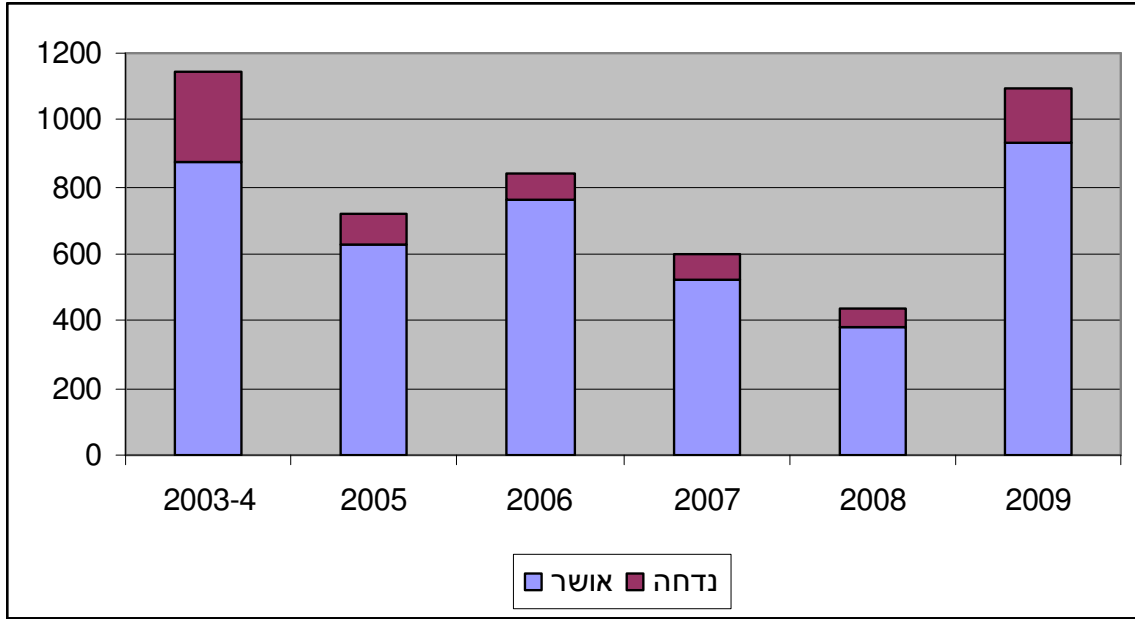
גם בבנק הבינלאומי, בו נרשמה ירידה חדה בפעילות במהלך השנים 2007-2008, קיימת עלייה של כ- 105% (פי 2) במספר הבקשות שנידונו וכ- 157% במספר האישורים, לעומת שנת 2008.

	אוצר החייל			הבינלאומי			מרכנתיל			סה"כ		
	אושר	נדחה	סה"כ	אושר	נדחה	סה"כ	אושר	נדחה	סה"כ	אושר	נדחה	סה"כ
2003-4	834	251	1085	44	13	57				878	264	1142
2005	260	29	289	365	68	433				625	98	722
2006	381	36	417	341	39	380	37	7	44	759	82	841
2007	305	28	333	148	42	190	70	8	78	523	78	601
2008	262	19	281	60	27	87	56	17	73	378	63	441
2009	719	113	832	154	24	178	58	23	81	931	160	1,091
סה"כ	2,761	476	3,237	1,112	213	1,325	221	55	276	4,094	744	4,838

בנוסף, בשנת 2009 אושרו 88 בקשות שלב ב' בסך של כ- 17.1 מיליון ש"ח.

התפלגות על פי אחוזים:

	אוצר החייל		הבינלאומי		מרכנתיל		סה"כ	
	אושר	נדחה	אושר	נדחה	אושר	נדחה	אושר	נדחה
2003-4	77%	23%	77%	23%			77%	23%
2005	90%	10%	84%	16%			86%	14%
2006	91%	9%	90%	10%	84%	16%	90%	10%
2007	92%	8%	78%	22%	90%	10%	87%	13%
2008	93%	7%	69%	31%	77%	23%	86%	14%
2009	86%	14%	87%	13%	72%	28%	85%	15%
סה"כ	85%	15%	84%	16%	80%	20%	85%	15%



3. ניתוח סטטיסטי של הבקשות בקרן

הסקר בוחן את נתוני התיקים שנדונו בוועדת האשראי ונתקבלה החלטת אישור או דחייה לגביהם מאז הקמת הקרן באוקטובר 2003, ועד לסוף שנת 2009, סך הכל 4,838 בקשות, המהוות כ- 55% מכלל הבקשות המלאות שהתקבלו במשרדי תבור, נכון לאותה תקופה.

3.1 סכומי בקשות ואישורים לפי גודל ההלוואה

ההתפלגות הכמותית של הסכומים באלפי ש"ח:

סה"כ	500-750	400-500	300-400	200-300	100-200	עד 100	סה"כ אושרו	נדחו	סכום מאושר
1,325	5	266	104	320	291	125	1,112	213	מס' בקשות- בינלאומי
3,237	16	745	314	700	632	354	2,761	476	מס' בקשות - אוצ"ח
276	2	53	23	66	53	24	221	55	מס' בקשות - מרכנתיל
4,838	23	1,064	441	1,086	976	503	4,094	744	סה"כ מספר בקשות
1,091	23	191	85	242	230	160	931	160	סה"כ מספר בקשות בשנת 2009
	1%	26%	11%	26%	24%	12%	100%		באחוזים מסך הבקשות המאושרות
	2%	21%	9%	26%	25%	17%			באחוזים מסך הבקשות המאושרות ב- 2009

בשנת 2009 הוגדל הסכום המקסימאלי ל- 750 אלף ש"ח (עבור עסקים עם מחזור של מעל 10 מיליון ש"ח).

מתוך הבקשות שאושרו, 503 (12%) היו עד סכום של 100 אלף שקלים ו-1,087 (27%) היו מעל 400 אלף שקלים (מהן 23 בקשות בסך מעל 500 אש"ח).

בעקבות הוספת המסלול להלוואות של עד 100 אש"ח, שיעורן מתוך סך האישורים עלה. ניתן לראות כי בשנת 2009, שיעור זה הינו גבוה יותר מהממוצע הכולל. כמו כן, ניתן לראות כי בבנק אוצר החייל, בו מתקיים המסלול, שיעור ההלוואות הנמוכות מ- 100 אש"ח הינו הגבוה ביותר- 13% לעומת 11% בבנק הבינלאומי ובבנק מרכנתיל.

24% מסך האישורים היו בסכומים של מעל 400 אש"ח בבנק הבינלאומי, לעומת כ-28% בבנק אוצר החייל. הסבר אפשרי הוא במספר הפונים שקיבלו השלמה להלוואה הקודמת, שיעור הגבוה יותר בבנק אוצ"ח בשל פעילות ארוכה יותר. הסבר זה מתיישב עם העובדה שהפער הצטמצם לעומת סוף 2007.

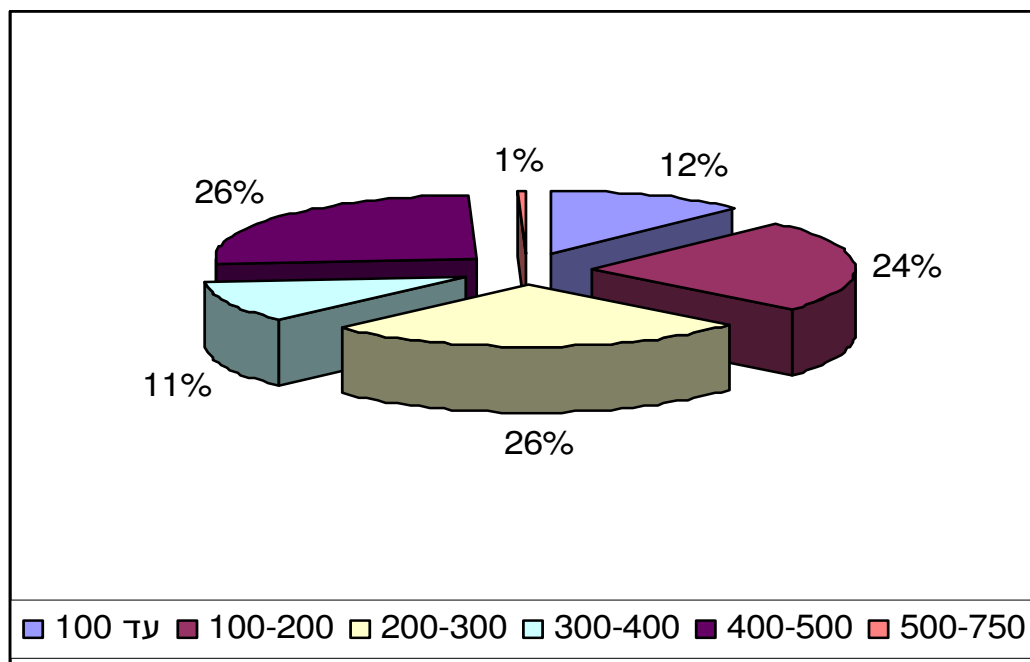
סכום הלוואה הממוצע בבקשות שאושרו מתחילת פעילות הקרן הינו כ- 303 אש"ח.

סכום הלוואה הממוצע בבקשות שאושרו במהלך שנת 2009 הינו כ- 272 אש"ח.

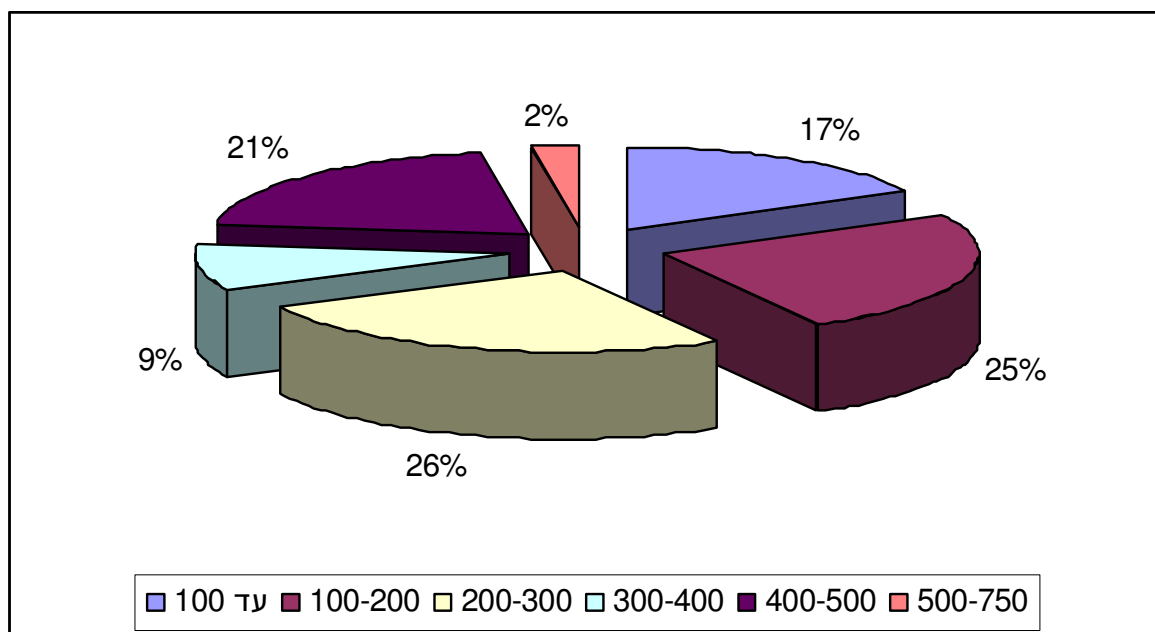
לירידה כביכול בסכום האישור הממוצע למרות הגדלת התקרה המקסימאלית להלוואות קיימים מספר הסברים אפשריים: קיומו של מסלול הלוואות עד 100 אש"ח שהגדיל את שיעורן היחסי מכלל ההלוואות, העובדה שהנתונים מתחילת פעילות הקרן כוללים של סך האישור המצטבר של כל חלקי ההלוואות שאושרו, כולל שלבי ב' שאושרו ב- 2009 ואילו הממוצע ל- 2009 כולל כמעט באופן מוחלט רק בקשות חדשות.

יש לציין כי עסקים אשר פרעו את ההלוואה במלואה ואושרה להם הלוואה נוספת, כך שבמצטבר קיבלו למעלה מ- 500 אש"ח, לא נכללים בפלח של הלוואות מעל 750 אש"ח, אלא נספרים כשתי הלוואות נפרדות.

התפלגות סכומי האישור בסך הבקשות שנידונו בוועדות האשראי



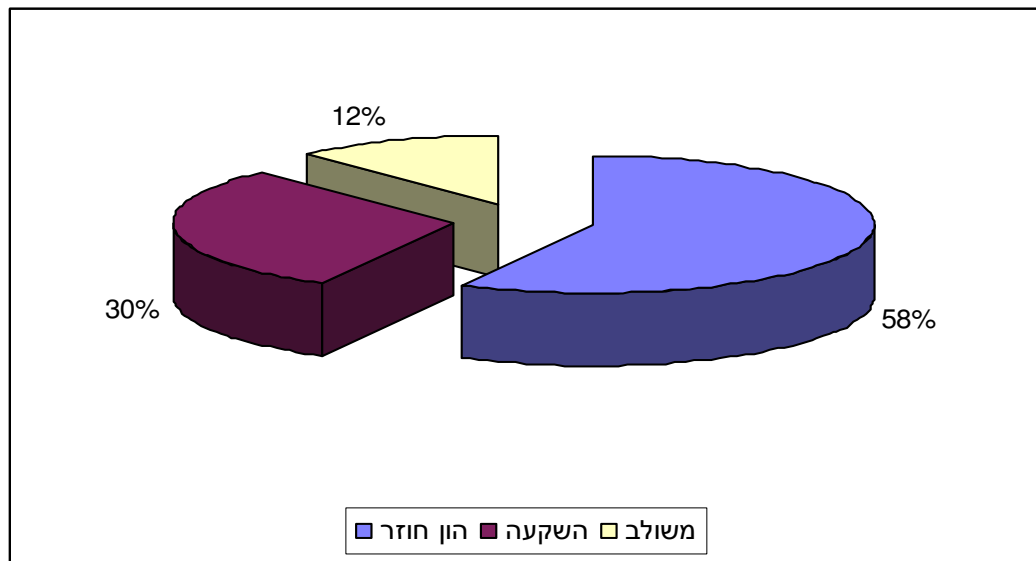
התפלגות סכומי האישור בסך הבקשות שנידונו בוועדות האשראי בשנת 2009



3.2 פילוח על פי מסלולי בקשה

קיימים שני מסלולי פנייה לקרן. מסלול ההון החוזר המיועד לעסקים בצמיחה שנקלעו למצוקת אשראי והון חוזר, ומסלול ההשקעות, שמטרתו לסייע בהקמת עסקים חדשים או בתוכניות השקעה להרחבה ופיתוח עסקים קיימים. המסלול המשולב הוא למעשה מסלול השקעות לעסקים קיימים, כשחלק מכספי ההלוואה מיועדים גם לשיפור מצב ההון החוזר.

חלוקה לפי מסלול בקשה



בנק אוצר החייל

מסלול בקשה	הון חוזר	השקעות	משולב	סה"כ
סה"כ פניות שנדונו בוועדה	2,091	830	316	3,237
אושרו	1,794	700	267	2,761
אחוז אושרו	86%	84%	84%	85%

הבנק הבינלאומי

מסלול בקשה	הון חוזר	השקעות	משולב	סה"כ
סה"כ פניות שנדונו בוועדה	799	366	160	1,325
אושרו	677	300	135	1,112
אחוז אושרו	85%	82%	84%	84%

בנק מרכנתיל

מסלול בקשה	הון חוזר	השקעות	משולב	סה"כ
סה"כ פניות שנדונו בוועדה	166	70	40	276
אושרו	124	63	34	221
אחוז אושרו	75%	90%	85%	80%

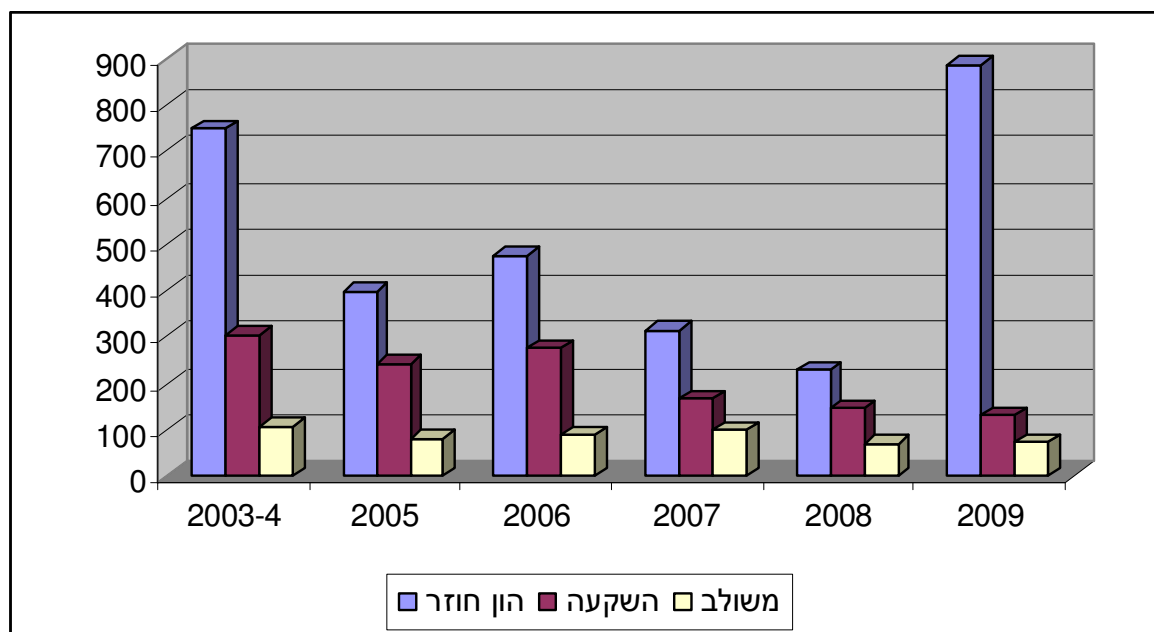
סה"כ שלושת הבנקים

מסלול בקשה	הון חוזר	השקעות	משולב	סה"כ
סה"כ פניות שנדונו בוועדה	3,056	1,266	516	4,838
אושרו	2,595	1,063	436	4,094
אחוז אושרו	85%	84%	84%	85%

מתוך 4,838 בקשות שהגיעו לוועדה, 3,056 (63%) היו במסלול הון חוזר, מתוכם אושרו 2,595 בקשות (85%), במסלול השקעות הוגשו 1,266 בקשות (26%) מתוכן אושרו 1,063 בקשות (84%). במסלול המשולב הוגשו 516 בקשות (11%), מתוכן אושרו 436 בקשות (84%).

הון חוזר	%	השקעה	%	משולב	%	סכום כולל
750	65%	304	26%	106	9%	1,160
397	55%	243	34%	80	11%	724
476	57%	276	33%	88	10%	841
316	51%	166	27%	99	16%	616
229	52%	146	33%	71	16%	441
888	81%	131	12%	72	7%	1,091
3,056	63%	1,266	26%	516	11%	4,838
						סכום כולל

ניתן לראות גידול משמעותי בשיעור הבקשות שהוגשו במסלול הון חוזר בשנת 2009, ביחס לשנים הקודמות. להערכתנו, ההסבר לכך נובע מהעובדה כי עקב המצב הכלכלי בשנה האחרונה, התקבל מספר גדול יותר של בקשות עבור סיוע לתזרים המזומנים של העסק, נפתחו פחות עסקים חדשים ונדחו השקעות למועדים מאוחרים יותר.



3.3 מסלול הלוואות לעסקים זעירים - עד 100,000 ש"ח

כללי

מסלול הלוואות לעסקים זעירים נפתח בחודש מרץ 2009, במטרה להציע הלוואות בתנאים המתאימים להיקף פעילותם של העסקים הזעירים, ובעקבות ההאטה הכלכלית בשנת 2009. בתחילה הוגבל המסלול לעסקים עם מחזור עסקי של עד 1 מיליון ש"ח ולהלוואות עד 50,000 ש"ח ולאחרונה הורחב לעסקים עם מחזור עד 3 מיליון ש"ח ולהלוואות עד 100,000 ש"ח. הלוואות ניתנות על ידי בנק אוצר החייל ועל ידי בנק מרכנתיל, אשר הצטרף למסלול בדצמבר 2009.

היקף הבקשות והאישורים

סך הכול הוגשו עד סוף דצמבר 2009, 204 בקשות מלאות למסלול זה.

להלן התפלגות הבקשות המלאות:

- 69 בקשות אושרו עד כה בוועדת האשראי בסכום של 4 מיליון ש"ח.
- 92 בקשות נדחו על ידי חברת תבור. 22 בקשות נדחו בוועדת האשראי.
- 9 בקשות בטיפול חברת תבור (כולל בקשות הממתינות זמן מה להשלמת מסמכים על ידי העסקים), 8 בקשות בטיפול הבנק, 5 בקשות נמשכו על ידי העסקים.

התפלגות מגדרית

מבחינת הבקשות עולה כי 16 מהבקשות שאושרו במסלול זה הינן של עסקים אשר בהם האשה היא בעלת רוב בשליטה הרשומה של העסק. מדובר בכ- 23% מהאישורים. קשר זה יכול להצביע על הגדלת הנגישות לעסקים זעירים, בעקבות המסלול הנ"ל.

ניתוח הסיבות לדחיית הבקשות על ידי חברת תבור:

- יש להדגיש כי מרבית מהבקשות נדחו בעקבות שילוב של מספר סיבות. החלוקה המוצגת להלן הינה על פי הסיבה העיקרית לדחיית הבקשה.
- כ- 60% מהבקשות נדחו בעקבות תוצאות עסקיות. הכוונה הינה לניתוח כלכלי של יכולת ההחזר של העסק, כאשר הסיבות העיקריות לדחיית הבקשות הינן היקף התחייבויות גבוה, היקפי פעילות ו/או רווחים נמוכים ו/או שילוב של שתי הסיבות האלו.
- כ- 23% מהבקשות נדחו בעקבות מידע עסקי. מדובר בעיקר בעסקים אשר בחשבונותיהם התגלו החזרות רבות של שיקים ו/או חיובים, מסיבת אין כיסוי מספיק, ו/או חוסר גילוי נאות בנוגע למידע עסקי אחר בנוגע לעסק המבקש ו/או בנוגע לעסקים נוספים של היזם.
- כ- 17% מהבקשות נדחו בעקבות התרשמות כללית. מדובר בהתרשמות מיכולת הניהול של היזמים, מהתוכנית העסקית והתחזית הפיננסית שהוגשה, מהצגת הנתונים בעת הפגישה ועוד.

ניתוח הסיבות לדחיית הבקשות על ידי וועדת האשראי:

- כ- 41% מהבקשות נדחו בעקבות מידע עסקי. כפי שנכתב בסעיף הקודם, מדובר בעיקר בעסקים אשר בחשבונותיהם התגלו החזרות רבות של שיקים ו/או חיובים, מסיבת אין כיסוי מספיק, ו/או חוסר גילוי נאות בנוגע למידע עסקי אחר בנוגע לעסק המבקש ו/או בנוגע לעסקים נוספים של היזם.
- כ- 23% מהבקשות נדחו בעקבות תוצאות עסקיות. מדובר בעיקר בעסקים בעלי היקף התחייבויות גבוה ו/או רווחים נמוכים ו/או שילוב של סיבות אלו.
- כ- 9% מהבקשות נדחו בעקבות התרשמות הבנק. מדובר בהתרשמות כללית של הבנק מבעל העסק המבקש, צרכי האשראי ויכולת ההחזר של העסק ועוד.
- שאר הבקשות נדחו בעקבות סיבות שונות אשר לא ניתן לנתחן עקב חוסר מובהקות סטטיסטית.

3.4 מסלול הלוואות לעסקים בשדרות ועוטף עזה

כללי

מסלול ההלוואות לעסקים בשדרות ועוטף עזה נפתח בתחילת חודש ינואר 2009, במטרה להציע תנאים מועדפים לעסקים אשר נפגעו כתוצאה מקיום המלחמה בעזה, אשר החלה בסוף חודש דצמבר 2008.

תנאים שונים לעומת המסלול הרגיל:

- ההלוואות ניתנות באמצעות בנק אוצר החייל בלבד.
- תקופת גרייס: ניתן לקבל עד שנה גרייס על תשלום הקרן.
- בטחונות: עד 10% מגובה ההלוואה לעומת 24.9%-30% במסלולים הרגילים של הקרן.

היקף הבקשות והאישורים:

סך הכול הוגשו עד סוף דצמבר 2009, 70 פניות מהן 58 בקשות מלאות למסלול עוטף עזה.

להלן התפלגות הבקשות המלאות:

- 34 בקשות (כ-59% מהבקשות שהוגשו) אושרו עד כה בוועדת האשראי בסכום של כ- 12 מיליון ש"ח. ממוצע של כ- 350 אש"ח להלוואה.
- 19 בקשות נדחו על ידי חברת תבור, 2 בקשות נדחו על ידי ועדת האשראי.
- 2 בקשות בטיפול חברת תבור, בקשה אחת נמשכה על ידי העסק.

התפלגות תחומי הפעילות:

תחום הפעילות	בינוי	חקלאות	תעשייה	מסחר	שירותים	תיירות
סך הבקשות המלאות	5	28	8	6	10	1
אחוז מתוך סך הבקשות	9%	48%	14%	11%	17%	1%
סך האישורים	2	18	5	3	5	1
אחוז אושרו	40%	64%	62%	50%	50%	100%

ניתן לראות כי כמעט מחצית מהבקשות המוגשות לקרן (כ- 48%) במסלול שדרות ועוטף עזה מגיעות מתחום החקלאות, אשר נפגע קשות כתוצאה ממספר גורמים:

1. השלכות של הקרה החזקה שפקדה את ישראל והאזור במהלך 2008.
2. המצב הביטחוני ביישובים לאורך השנים האחרונות, והמלחמה ברצועת עזה.
3. ירידת שערי הדולר והיורו, אשר פגעה ברווחיהם של חקלאים רבים המייצאים את תוצרתם לאירופה ולאר"ב.
4. ירידת מחירים בתוצרת חקלאית.

3.5 ניתוח על-פי מגזרים, מגזרים

3.5.1 נשים

במהלך התקופה נעשה מאמץ לבדוק את התפלגות הנשים היזמות המבקשות הלוואות. להלן נתונים מספריים של כלל בקשות הנשים שנידונו בקרן: העסקים הנ"ל הינם עסקים בהם האשה היא בעלת רוב השליטה הרשומה של העסק (חשוב לציין כי סטטיסטיקה זאת אינה יכולה להיות מדויקת מאחר ויש בקשות המוגשים על ידי בני הזוג כאשר בפועל בן הזוג השני הינו היזם האמיתי או מנהל בפועל. תופעה כזו קיימת לשני הכיוונים ואינה בת אמידה פשוטה מתוך הנתונים הנאספים).

סה"כ	מרכנתיל	בינלאומי	אוצ"ח	
414	15	153	246	נידונו בועדה
363	13	130	220	אושר
88%	87%	85%	89%	אחוז אישור
93	2	34	57	סכום אושר במש"ח

סה"כ אושרו 363 בקשות בסכום כולל של כ- 93 מיליון ש"ח.

בשנת 2009 אושרו 50 בקשות בסך של כ- 10.5 מיליון ש"ח.

מבחינת הבקשות שאושרו בשנת 2009, עולה כי קיים קשר מהותי בין העסקים בבעלות נשים לבין המסלול הלוואות עד 100 אש"ח: 16 מהבקשות שאושרו בשנת 2009 הוגשו במסלול עד 100 אש"ח. מדובר בכ- 32% מהאישורים. קשר זה יכול להצביע על הגדלת הנגישות לעסקים זעירים, בעקבות המסלול הנ"ל.

3.5.2 עולים חדשים

במהלך פעילות הקרן נעשה מאמץ לאפשר פתיחות וגישה נוחה יותר של הקרן למגזר העולים החדשים. חלק מהמאמצים הופנו בכיוון תרגום האתר של הקרן לשפה הרוסית, האנגלית והספרדית. כמו כן, השתתפות בוועדה מיוחדת מטעם משרדי התמ"ת והקליטה שנועדה לבחון את נגישות העולים למקורות מימון.

להלן נתונים מספריים של בקשות שנידונו בקרן:

סה"כ	מרכנתיל	בינלאומי	אוצ"ח	
258	7	107	144	נידונו בועדה
220	7	90	123	אושר
85%	100%	84%	85%	אחוז אישור
58	2	22	35	סכום אושר במש"ח

סה"כ אושרו 220 בקשות בסכום כולל של כ- 58 מיליון ש"ח.

בשנת 2009 אושרו 38 בקשות בסך של כ- 8.4 מיליון ש"ח.
*לצורך מדגם זה, עולים חדשים² הוגדרו כבעלי רוב השליטה בעסק שעלו ארצה משנת 1990 ואילך.

3.5.3 המגזר הערבי

נכון לדצמבר 2009 אושרו 399 בקשות של עסקים מהמגזר הערבי בסכום כולל של כ-112 מיליון ש"ח, המהווים 10% ממספר האישורים ו-9% מסכומי הכסף שאושרו.

להלן נתונים מספריים של כלל הבקשות מהמגזר הערבי שנידונו בוועדה:

אחוז מבקשות הקרן	סך התיקים שנידונו בוועדות	אחוז אישורים בוועדות האשראי	סך בקשות הערבים	נדחה	אושר	
8%	1,160	71%	91	26	65	2003-2004
9%	724	82%	67	12	55	2005
13%	841	85%	108	16	92	2006
14%	616	83%	84	14	70	2007
10%	441	84%	45	7	38	2008
10%	1,091	76%	105	26	79	2009
10%	4,838	80%	500	101	399	סכום כולל

נרשמת עלייה קבועה בכמות המבקשים והאישורים מהמגזר כתוצאה מכניסתם של הבנק הבינלאומי ומרכנתיל לפעילות בקרן. בשנת 2009 אושרו 79 בקשות בסך של כ-21 מיליון ש"ח.

התפלגות הבקשות שנידונו בוועדות במגזר הערבי על פי בנקים:

היקף האישורים (במיליוני ש"ח)	שיעור אישורים	מספר אישורים	סך הבקשות שנידונו	
42	76%	148	196	אוצר החייל
32	79%	118	149	הבינלאומי
38	86%	133	155	מרכנתיל
112	80%	399	500	סכום כולל

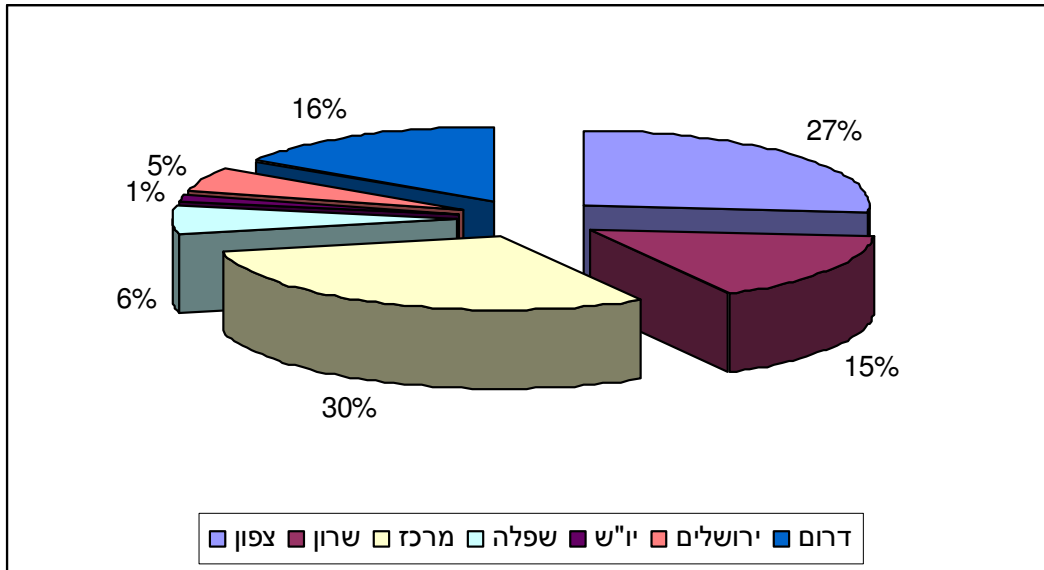
² על פי הגדרות משרד הקליטה עולים בטיפולם, מתייחסים לעולים עד 10 שנים, אם כי לצרכים שונים תחילת טיפול בעולה לפני תום מועד הזכאות, מאפשרת המשך טיפול גם לאחר 10 שנים.

3.6 פילוח גיאוגרפי

3.6.1 פילוח על פי אזורים

הבקשות במדגם חולקו על-פי שמונה אזורים גיאוגרפיים: צפון, דרום, מרכז, השרון, השפלה, יהודה ושומרון כולל בקעת הירדן (י"ש), ואזור ירושלים.

התפלגות על פי אזורים גיאוגרפיים



שיעור ניכר מהבקשות (45%) שנדונו בוועדה הגיעו מאזור המרכז והשרון, שיעור אישור הבקשות הינו דומה בין כל האזורים.

התפלגות הבקשות על פי חלוקה לבנקים:

סה"כ	דרום	ירושלים	יר"ש	שפלה	מרכז	שרון	צפון	אזור	
3,237	574	181	50	218	1,008	532	671	מספר בקשות	אוצר החייל
	18%	6%	1%	7%	31%	16%	21%	באחוזים	
1,325	162	59	14	82	381	167	460	מספר בקשות	בינלאומי
	12%	4%	1%	6%	29%	13%	35%	באחוזים	
276	27	9	1	10	39	29	164	מספר בקשות	מרכנתיל
	10%	3%	0%	4%	14%	10%	59%	באחוזים	
4,838	763	248	65	310	1,428	728	1,295	מספר בקשות	סה"כ
	16%	5%	1%	6%	30%	15%	27%	באחוזים	

ההבדלים באזור הצפון בין הבנקים כנראה ונובעים מהפריסה הפריפריאלית הרחבה יותר של הבנק הבינלאומי ומהתקשרות בנק מרכנתיל עם ערביי הצפון.

3.6.2 השוואה יחסית בין אזורים

להלן השוואה בין כמות הבקשות לעומת נתוני אוכלוסיה במחוזות ונתוני תעסוקה³:

אזור גיאוגרפי	תושבים באלפים	לפי מועסקים באלפים	לפי מחוז עבודה* באלפים	
ירושלים	860	239	285	11%
צפון	2055	705	671	26%
שפלה	731	303		12%
מרכז	1767	766	1257	48%
יר"ש	254	85	48	2%
השרון	367	138		5%
דרום	1011	355	330	13%
סה"כ אוכלוסיה	7,045	2,591	2,591	

³ מתוך נתוני הלשכה המרכזית לסטטיסטיקה שנתון 2006 המייצג תקופה חצי-שנתית של פעילות הקרן.

אזור	דרום	יר"ש	ירושלים	מרכז	צפון
תושבים	14%	4%	12%	41%	29%
מועסקים	14%	3%	9%	47%	27%
מקום עבודה*	13%	2%	11%	48%	26%
נתוני הסקר	16%	1%	5%	51%	27%

*מקום עבודה: אזור המרכז כולל בתוכו גם את אזור השפלה ואת אזור השרון

הנתונים מצביעים על כך כי הבקשות מאוזנות, יחסית למועסקים ולאוכלוסיה - בצפון, בדרום ובמרכז, מאידך, יש פחות בקשות באופן יחסי בירושלים, י"ש ובשפלה ועודף באזור השרון (שמתבטל כאשר משווים לפי מקום העבודה) .

3.6.3 בחינת התפתחות בקשות על פי אזורים לאורך שנות פעילותה של הקרן

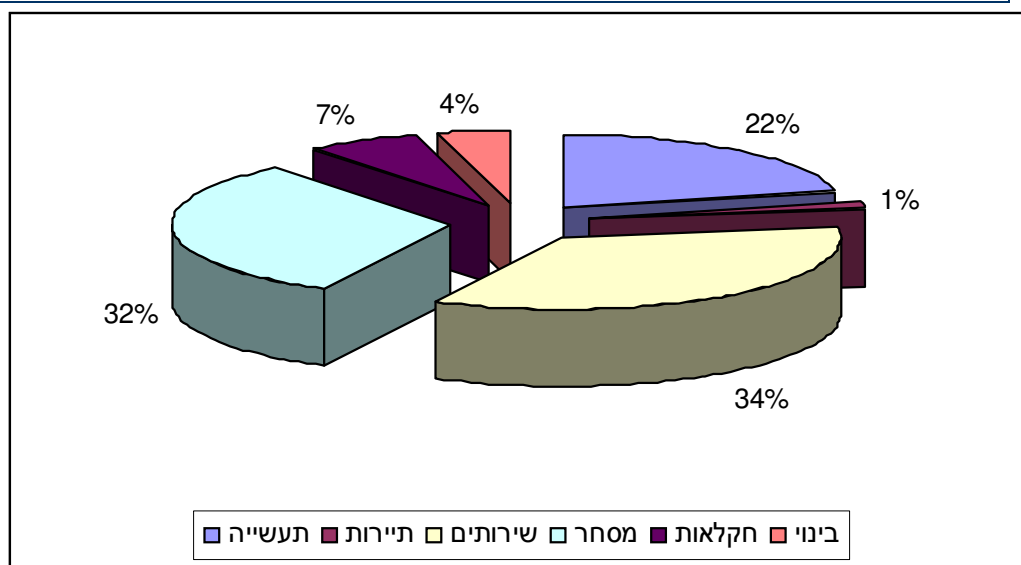
תקופה/אזור	צפון	שרון	מרכז	שפלה	יר"ש	ירושלים	דרום
2003-2004	26%	17%	33%	4%	1%	6%	13%
2005	26%	14%	34%	5%	1%	6%	14%
2006	30%	15%	30%	5%	1%	5%	14%
2007	28%	18%	26%	6%	2%	5%	15%
2008	27%	17%	28%	9%	1%	4%	14%
2009	24%	14%	27%	7%	1%	5%	22%

ניתן לראות עלייה משמעותית בשיעור הבקשות הנידונות באזור הדרום בשנת 2009, לעומת השנים הקודמות. עלייה זו החלה ברבעון הראשון של שנת 2009 ונובעת מהשפעות המלחמה בעזה, אשר החלה בדצמבר 2008 ופגעה באופן משמעותי בהכנסותיהם ורווחיהם של העסקים בדרום. בינואר 2009 נפתח בקרן מסלול להלוואות לעסקים בשדרות ועוטף עזה, אשר מציע תנאים מועדפים לעסקים אלו, ואשר גרם להמשך מגמת הגידול בבקשות מאזור הדרום.

3.7 פילוח לפי תחום פעילות

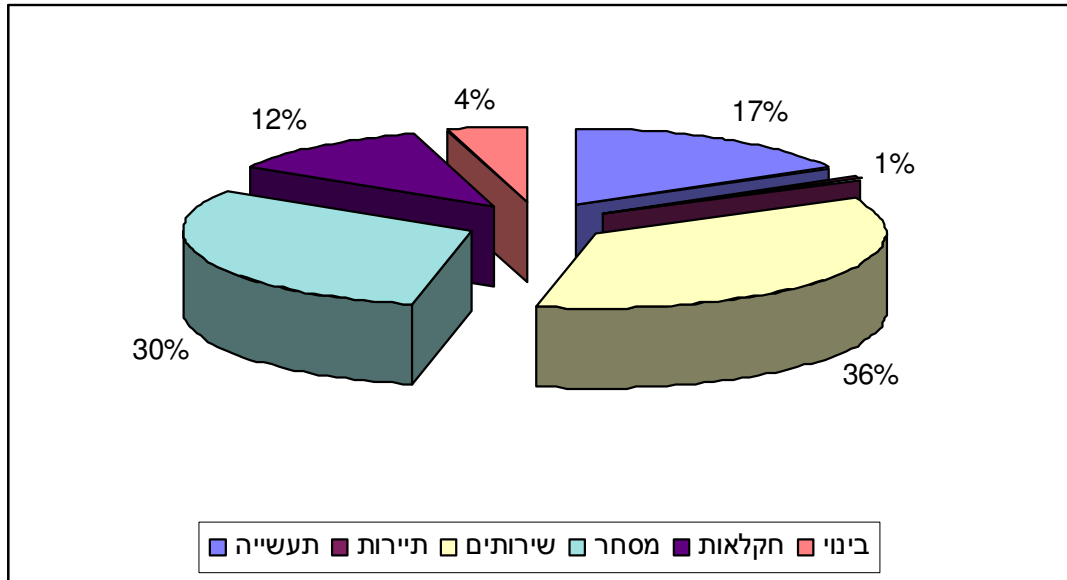
תחומי הפעילות שנכללו בסקר הם תעשייה (כולל תעשייה זעירה), שירותים, מסחר, תיירות, בניוי וחקלאות. התחומים הדומיננטיים מתוכם היו התעשייה, המסחר והשירותים. שיעור האישורים בתחומי המסחר והתעשייה הינם כ-86%. להלן התפלגות סך הבקשות שנידונו בוועדות האשראי על פי תחומי פעילות:

תחום פעילות	בניוי	חקלאות	מסחר	שירותים	תיירות	תעשייה	סכום כולל
מספר בקשות	212	322	1,531	1,682	62	1,029	4,838
אושר	168	280	1,316	1,394	50	886	4,094
אחוז אישור	80%	87%	86%	83%	80%	86%	85%



להלן התפלגות סך הבקשות שנידונו בוועדות האשראי בשנת 2009 על פי תחומי פעילות:

תחום פעילות	בניוי	חקלאות	מסחר	שירותים	תיירות	תעשייה	סכום כולל
מספר בקשות	49	128	332	390	9	183	1,091
אושר	39	115	284	325	8	160	931
אחוז אישור	80%	90%	86%	83%	89%	87%	85%



ניתן לראות כי בשנת 2009 קיימת עלייה בשיעור הבקשות מתחום החקלאות (12% לעומת 7% ממוצע כללי ו- 5% עד 2009). גידול זה נובע מהגידול בבקשות באזור הדרום של חקלאים אשר נפגעו כתוצאה מהמלחמה בעזה, ומנזקי הקרה ב-2008, וכתוצאה מפתחת המסלול לעסקים ביישובי עוטף עזה, רובם ישובים מבוססי חקלאות.

3.7.1 התפלגות לפי תתי ענפים, חלוקת משנה

תעשייה

תחומי המשנה הבולטים במיוחד בענף התעשייה הינם תעשיית מוצרי מתכת ותעשיית מתכת בסיסית המהווים ביחד כ- 16% מכלל הבקשות בענף. תחומים נוספים הם מזון, משקאות וטבק המהווה 14%, והוצאה לאור ודפוס- כ-9%.

תחום	כמות עסקים
הוצאה לאור ודפוס	89
היי-טק	20
הפקות סרטים	4
חומרי ניקוי והדברה	1
חשמל	9
יהלומים	9
כריה וחציבה	8
מוצרי אלומיניום	46
מוצרי תאורה	5
מזון, משקאות וטבק	141
מינרליים אל מתכתיים (זכוכית וקרמיקה)	20
מערכות מיזוג אויר	25
עיבוד שבבי	22
תעשיית טקסטיל ומוצרי הלבשה	75
תעשיית כימיקלים ומוצרים כימיים	18
תעשיית מוצרי מתכת	119
תעשיית מוצרי פלסטיק וגומי	72
תעשיית מכונות וציוד	28
תעשיית מנועים חשמליים ואביזרים לחלוקת חשמל	26
תעשיית מתכת בסיסית	46
תעשיית נעלים עור ומוצריו	7
תעשיית עץ ומוצריו (פרט לרהיטים)	62
תעשיית ציוד תקשורת אלקטרוניים	30
תעשיית רהיטים	41
תעשיית רכיבים אלקטרוניים	31
תרופות וקוסמטיקה	10
תעשיות אחרות	64
סה"כ	1,029

מסחר

תחומי משנה עיקרים בענף המסחר הינם מזון קמעונאי וסיטונאי, המהווים יחד כ- 21% מכלל הבקשות בענף. תחומי משנה נוספים שבולטים הלבשה והנעלה קמעונאי וסיטונאי (14% במשותף), תקשורת ומחשבים (5%), ריהוט (5%), ובתי מרקחת (5%).

תחום הפעילות	כמות עסקים
אינסטלציה ס	11
אינסטלציה ק	3
בתי מרקחת וקוסמטיקה	74
הלבשה הנעלה ס	83
הלבשה הנעלה ק	134
חומרי ניקוי ס	15
חלקי חילוף, צמיגים	49
חנויות כל-בו/רשת	10
כלי בית ס	32
כלי בית ק	25
כלי נגינה ס	8
מזון ס	126
מזון ק	197
ספורט ס	6
ספורט ק	8
עץ, חומרי בנין ס	40
עץ, חומרי בנין ק	24
פתרונות טכניים	1
ציוד משרדי/מתנות ס	39
ציוד משרדי/מתנות ק	36
ציוד רפואי	18
צילום, אופטיקה ס	7
צילום, אופטיקה ק	9
ריהוט, חשמל ס	34
ריהוט, חשמל ק	45
שילוט/ תמרורים	2
תיקים	1
תכשיטים/ אופטיקה	58
תכשיטים/שעונים ס	8
תקשורת/מחשבים ס	44
תקשורת/מחשבים ק	36
תשמישי קדושה ס	3
תשמישי קדושה ק	1
מסחר אחר ס	201
מסחר אחר ק	143
סה"כ	1,531

שירותים

ענף השירותים הוא הענף עם מספר הבקשות הגדול ביותר, מכיל 1,681 תיקים שנדונו בוועדות האשראי. תחום המשנה העיקרי הינו מסעדות ובתי קפה, המהווים כ- 14% מכלל הבקשות בענף. תחומי משנה בולטים נוספים הינם מוסכים המהווים 7% מכלל הבקשות, בתי תוכנה כ-6%, והסעות 6%.

תחום הפעילות	כמות עסקים
בית תוכנה ע. נתונים	102
בתי ספר ושרותי חינוך	86
גבייה וגישור	3
הסעה, השכרת רכב, הובלה ושינוע	101
ייעוץ ומחקר	30
יעוץ הנדסיים וכלכלי	51
מוסק	120
מכבסה	11
מכון יופי	28
מסעדות ובתי קפה	234
מספרה	5
מקצועות חפשיים	12
משרד פרסום/יחצנות	38
סוכנויות נסיעות	2
ע. ציבוריות והנדסיות	12
עיצוב גרפי	15
עריכת דין ונוטריון	31
פתרונות טכניים	14
ציוד רפואי	1
צילום והגברת קול	23
רופאים פרטים ומעבד	44
רפואת שיניים	27
שיווק ופירסום	40
שיפוצים	22
שירותים אישיים	17
שרברבות	4
שרותי אוכל ואולמי שמחות	44
שרותי ביטוח	24
שרותי בית וגנון	29
שרותי הארחה	17
שרותי מידע ושיווק	28
שרותי נקיון, שמירה וכ"א	70
שרותי ר"ח והנה"ח	15
שרותי רווחה וסעד	9
שרותים פיננסיים/עסקי	22
שרותים ציבורי/קהילה	9
תחבורה, אחסנה, תקשורת	17

10	תיווך ונדלן
14	תיקונים
15	תקשורת, דאר ושליח
41	תרבות/אמנות/בידור
243	אחר
1,682	סה"כ

חקלאות

מספר	תחום
71	גדול בע"ח
170	גדולי שדה
8	חקלאות וייעור
14	משתלה
22	פירות והדרים
34	שרותים חקלאים
3	אחר
322	סה"כ

בינוי

מספר	תחום
134	בינוי כללי, בלתי מסווג, קבלנות
10	קבלנות משנה
7	הובלה ומנופים
4	מלט וכו'
10	קבלני ביוב
14	שיש ואבן
32	תשתיות, סלילה
212	סה"כ

תיירות

מספר	תחום
14	סוכנות נסיעות
24	שירותי תיירות והארחה
22	נופש
2	אחר
62	סה"כ

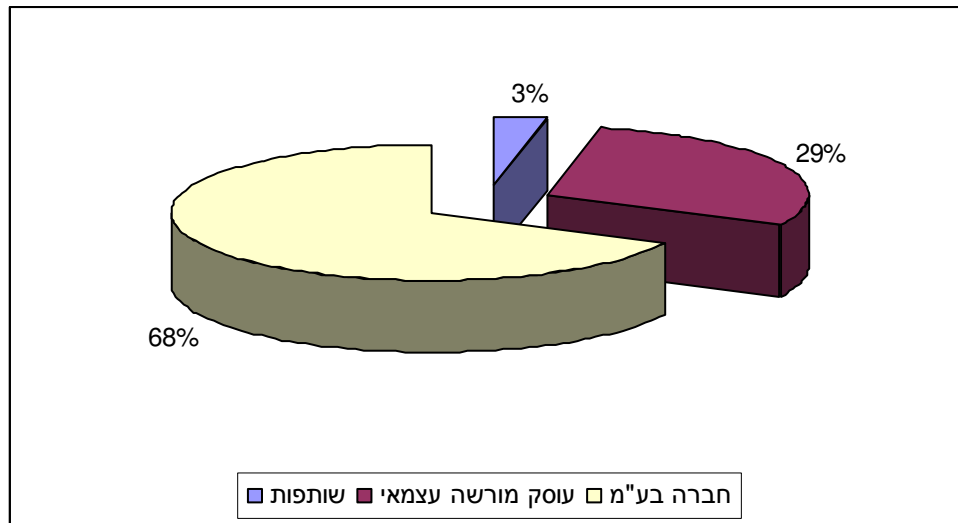
3.8 פילוח לפי אופן התאגדות

שלושת תחומי ההתאגדות על פיהם חולקו העסקים במדגם הם חברה בע"מ, עסק פרטי ושותפות. התפלגות לפי אופן התאגדות:

אופן ההתאגדות	חברה בע"מ	עוסק מורשה עצמאי	שותפות	סה"כ
סך הבקשות שנידונו בוועדות האשראי	3,263	1,420	155	4,838
אחוז מכלל העסקים	68%	29%	3%	100%
סך הבקשות בשנת 2009	681	367	43	1,091
אחוז מכלל העסקים	62%	34%	4%	100%

רוב העסקים שניגשו לקרן, מאז תחילת פעילותה, היו חברות בע"מ כ-68%, כ-29% היו עוסקים מורשים עצמאיים ורק כ-3% היו שותפויות.

התפלגות לפי צורת התאגדות



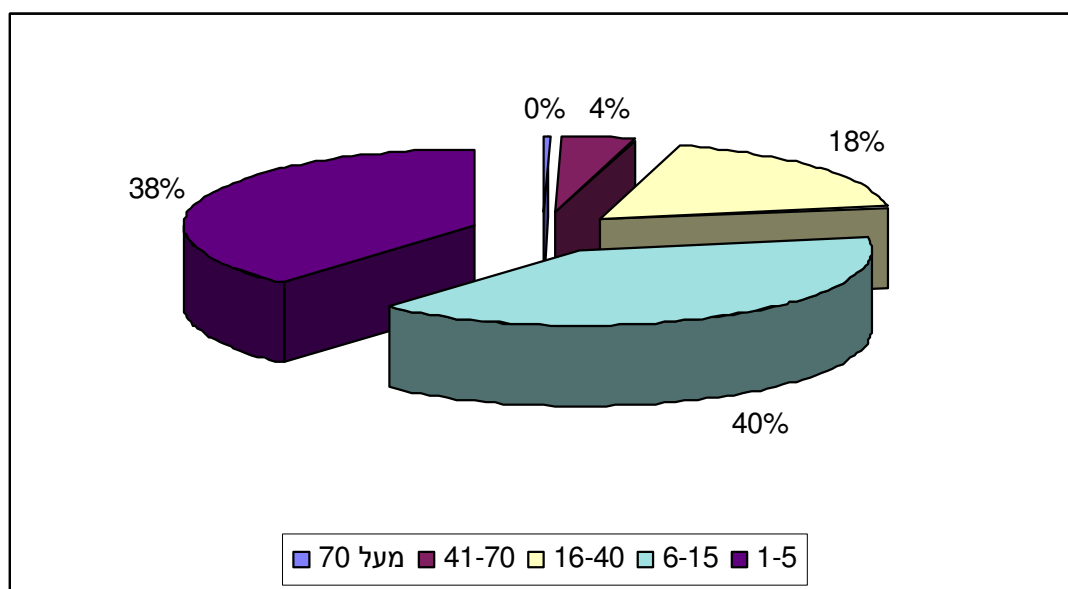
3.9 פילוח לפי מספר עובדים

עד לשנת 2009, הפנייה לקרן לסיוע לעסקים קטנים הוגבלה לעסקים המעסיקים עד 70 עובדים. בשנת 2009 הגבלה זו בוטלה.

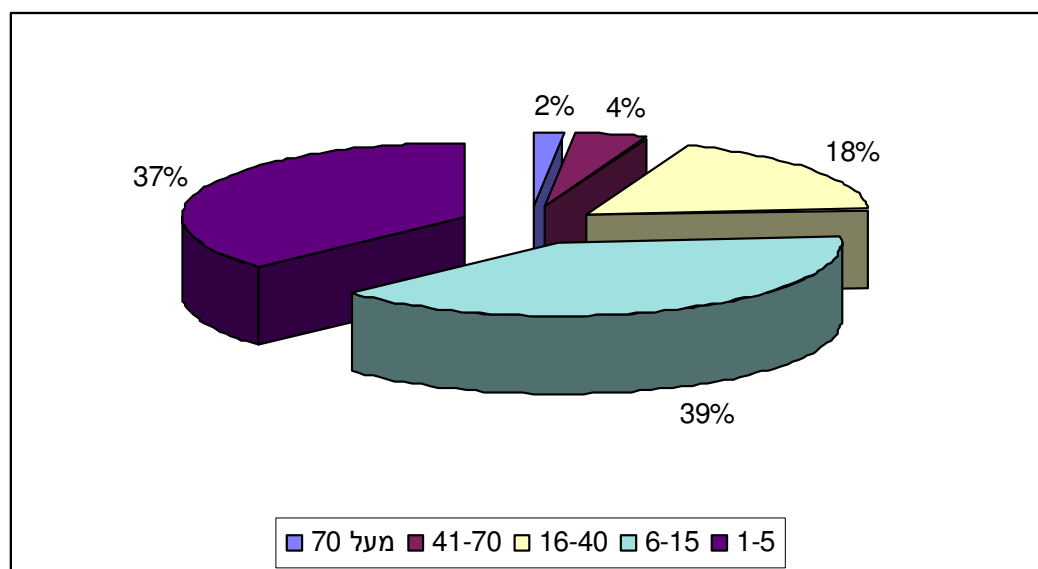
מרבית העסקים שפנו לסיוע מהקרן, 3,446 מתוך 4,445 העסקים הרלוונטיים במדגם (77%), הם עסקים המעסיקים פחות מ- 16 עובדים, ורק כ- 4% מהפניות הגיעו מחברות המעסיקות מעל ל- 40 עובדים. עם זאת יש לציין כי הקרן מסייעת גם לעסקים חדשים ולעסקים שנמצאים בשלבים שונים של הקמה, קיימים כ-393 מיזמים שהיו בשלבי הקמה ראשוניים וטרם כללנו בהם מספר עובדים.

מספר עובדים	1-5	6-15	16-40	41-70	מעל 70	סה"כ
סך הבקשות מתחילת פעילות הקרן	1,711	1,735	799	185	15	4,445
אחוז מכלל העסקים	38%	40%	18%	4%	0%	100%
סך הבקשות בשנת 2009	379	398	182	37	15	1,011
אחוז מכלל העסקים	37%	39%	18%	4%	2%	100%

התפלגות הבקשות מתחילת פעילות הקרן



התפלגות הבקשות בשנת 2009



3.9.1 שימור מקומות עבודה קיימים:

בעסקים שאושרו בוועדות האשראי עד וכולל ה- 31.12.09, ובניכוי העסקים שבוטלה להם הוראת הביצוע: היו קיימים 43,742 מקומות עבודה. כ- 11.8 מקומות עבודה בממוצע לכל עסק. בעסקים שאושרו בוועדות האשראי בשנת 2009, ובניכוי העסקים שבוטלה להם הוראת הביצוע: היו קיימים 12,104 מקומות עבודה. כ- 13.5 מקומות עבודה בממוצע לכל עסק.

3.9.2 יצירת מקומות עבודה צפויים:

עפ"י תחזיות בעלי העסקים השונים שאושרו בוועדות האשראי עד וכולל ה- 31.12.09, ובניכוי העסקים שבוטלה להם הוראת הביצוע: צפויים היו להיווצר 9,411 מקומות עבודה חדשים. בממוצע כ- 2.6 מקומות עבודה לכל עסק.

בפועל אחרי למעלה משישה חודשים אנו מבקרים בעסקים שקיבלו הלוואה ובודקים את מספר העובדים המעודכן. נתונים אלה מוכיחים כי תחזיות בעלי העסקים היו ריאליות ובפועל מספר העובדים אף עבר את ציפיותיהם.

ביקורים נוספים שנערכים אחרי למעלה משנה בעסק מוכיחים כי מגמת הגידול בעסקים נמשכת.

להלן נתונים נבחרים מתוך סקר הביקורים החוזרים שנעשה ברבעון האחרון:

נתון בעל חשיבות רבה, שנבחן בעת המעקב הוא מצבת העובדים בעסק. בעת בדיקת התיק על ידי הגוף המתאם נדרשו הבעלים להעביר נתונים לגבי מספר העובדים המועסקים ביום הגשת הבקשה לקרן וכן לציין תחזית לגבי מספר העובדים שיועסקו לאחר קבלת ההלוואה.

מהבדיקה עולה כי ב- 595 עסקים (55% מהמדגם), הועסקו בעת הביקורת הראשונה מספר רב יותר של עובדים מעת מתן המלצת האשראי שנעשתה על ידי הגוף המתאם. ב- 314 (29%) עסקים נותר מספר העובדים ללא שינוי, ואילו 182 עסקים (17%), בזמן ביצוע המעקב, העסיקו פחות עובדים מאשר ביום הגשת הבקשה.

מספר המועסקים שנוספו לאחר קבלת ההלוואה, וכפי שצוינו בעת ביקורת המעקב, עומד על 2,680 מועסקים, ממוצע של 2.5 עובדים לעסק. **שיעור הגידול עומד מעל ל- 20%**. מהשוואה בין התחזיות שסופקו ע"י בעלי העסק לגבי מספר העובדים הצפוי ובין הגידול בפועל עולה כי הועסקו 290 עובדים מעל לתחזית ההעסקה שהציגו בעלי העסקים ביום בדיקת הבקשה להלוואה (תחזית הגידול במספר העובדים, כפי שנעשתה על ידי בעלי העסקים, עמדה על 2,390 עובדים). יש לציין כי הנתונים כוללים את הירידה במספר העובדים שנבעה מסגירת העסקים.

בעת הביקורת השנייה שהתבצעה ב-721 מהעסקים בהם בוצעה הביקורת הראשונה, חלה עליה של כ- 8% במצבת העובדים הכללית. מנתון זה ניתן להסיק כי מרבית הצמיחה במצבת העובדים מתקיימת במהלך השנה הראשונה לאחר קבלת ההלוואה. לאחר מכן מסתמנת מגמה של המשך צמיחה איטית ושמירה על יציבות מצבת העובדים בעסק לאחר הצמיחה הראשונית.

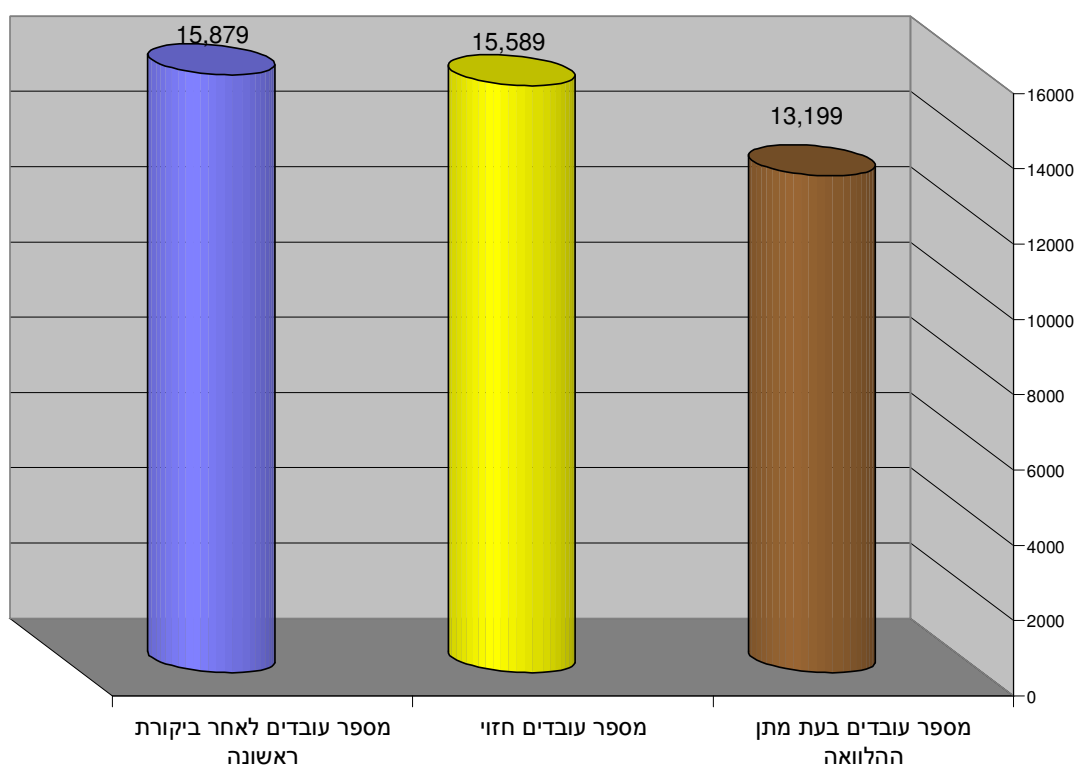
נקודה נוספת, הראויה לציון בהקשר של מועסקים חדשים, היא שהתחזית שסופקה על ידי בעלי העסקים, לגבי מספר המועסקים העתידי, הייתה להעסקת עובדים במהלך תקופה של שנה. המעקב הראשון בעסקים נעשה לרוב בטרם חלפה שנת פעילות מלאה ולכן הנתונים שנתקבלו, המצביעים על עליה מעבר לתחזיות, מרשימים אף יותר.

מנתונים אלו ניתן, על ידי אקסטרפולציה, להעריך את השפעת ההלוואה על כלל מקבלי ההלוואה. על פי הנתונים המוצגים בסקר הלווים הנ"ל ב- 3,825 העסקים שקיבלו הלוואה הועסקו ביום הבדיקה של הגוף המתאם 43,742 עובדים. מספר העובדים החזוי על פי סקר הלווים עומד על 53,153. לכן ניתן להעריך, על בסיס תוצאות ביקורת המעקב שבוצעה, ולאור התוצאות המעידות על גידול שמעבר לתחזית, כי מספר העובדים המועסקים לאחר ביצוע ההלוואה מוערך ב- 54,470, דהיינו תוספת של כ- 10,750 מקומות עבודה.

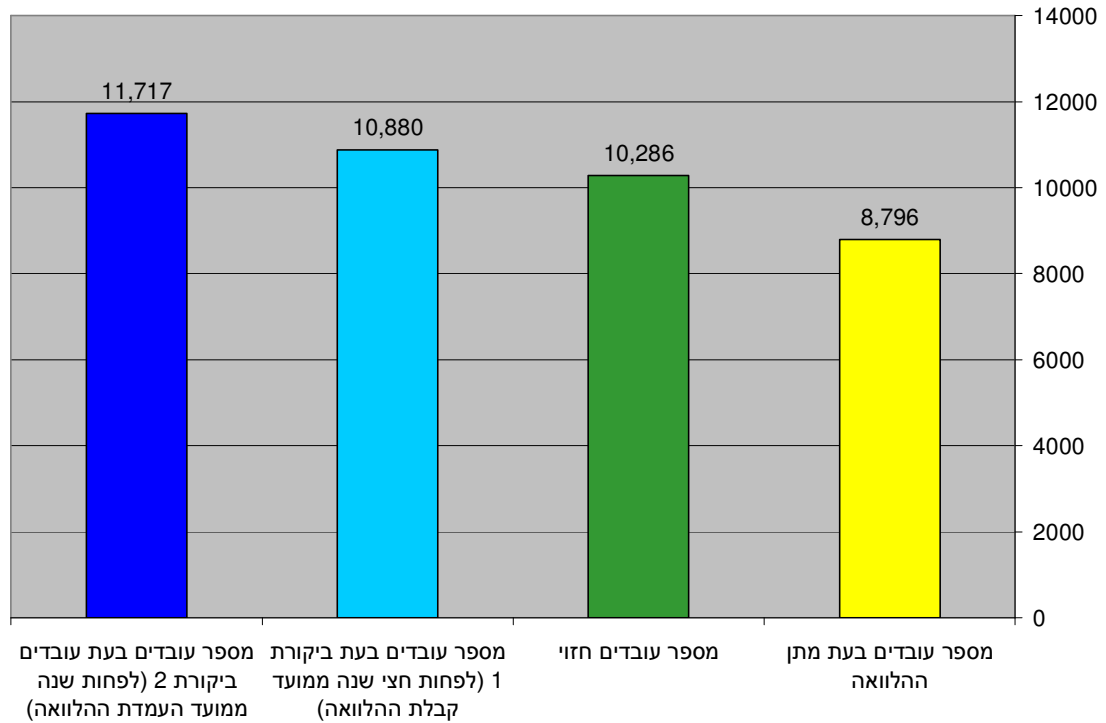
מדד העסקת עובדים

ממוצע עובדים לעסק	מספר העובדים החזוי	מספר העובדים	
14.6		15,879	ביום ביקורת המעקב
12.1	15,589	13,199	בעת מתן המלצת האשראי
2.5	290	2,680	הפרש

השוואה בין נתוני מספר העובדים בעת ביקורת ראשונה:



השוואה בין נתוני מספר העובדים בעסקים בהם בוצעה ביקורת שנייה:



3.10 התפלגות לפי מחזור מכירות שנתית

תנאי הקרן מאפשרים הגשת בקשות לעסקים שמחזור המכירות השנתי שלהם הינו עד 22 מיליון ש"ח. ב- 674 עסקים מדובר היה בחברות/עסקים חדשים שהוקמו בחודשים שקדמו להלוואה, או בחברות/עסקים שעדיין לא החלו בפעילות עסקית כלשהי. מבין הפניות שנדונו בוועדה, ל- 1,119 (27%) מהם היה מחזור מכירות שנתי נמוך ממיליון ש"ח, ול- 2,544 (61%) מחזור הקטן מ- 3 מיליון ש"ח. 326 (8%) מהפניות שנדונו היו של עסקים עם מחזור שנתי מעל 10 מיליון ש"ח. חשוב להדגיש שנתונים אלו מתייחסים למחזור העסקים בשנה הקלנדארית השלמה הקודמת ליום בקשת האשראי. בפועל שיעור ניכר מהעסקים הציג גידול משמעותי במחזורי הפעילות במהלך חודשי השנה בה פנו לקרן.

מחזור מכירות במיליוני ש"ח	עד מיליון	1- 3	3- 5	5- 10	10- 22	סה"כ
מספר פניות	1,119	1,425	657	638	326	4,164
אחוז מסך הבקשות	27%	34%	16%	15%	8%	100%
מספר פניות בשנת 2009	226	330	160	163	105	984
אחוז מסך הבקשות	23%	33%	16%	17%	11%	100%

מחזור המכירות הממוצע בסך הבקשות עומד על כ- 3.6 מיליון ש"ח, המחזור החציוני עומד על כ- 2.1 מיליון ש"ח.

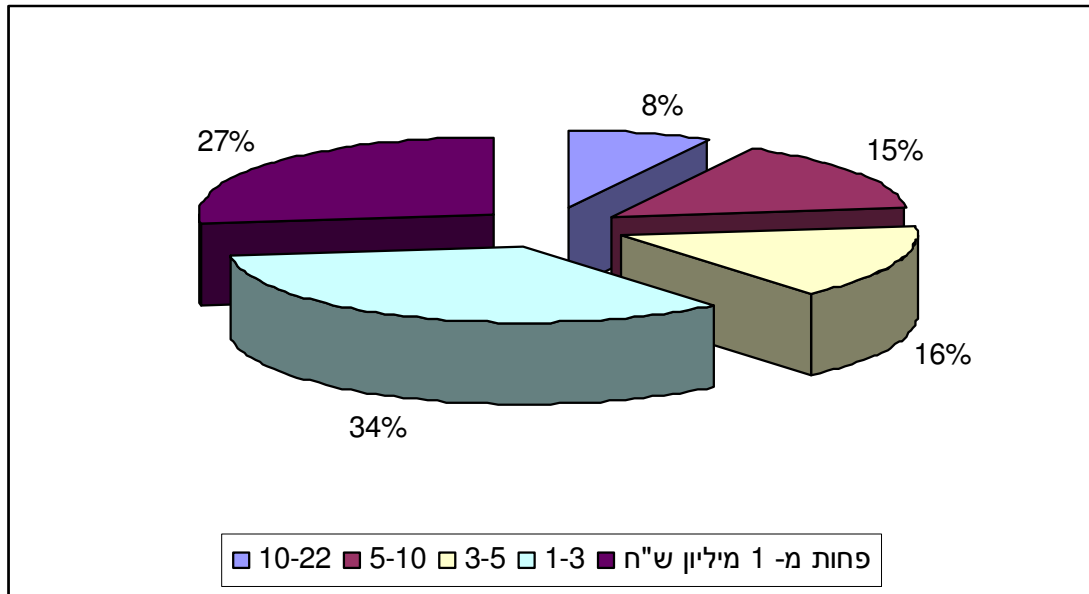
מחזור המכירות הממוצע בשנת 2009 עומד על כ- 4.2 מיליון ש"ח, המחזור החציוני עומד על כ- 2.5 מיליון ש"ח.

*** בנתונים לא כלולים עסקים שטרם ניתן היה לקבל מהם נתונים על מחזור שנתי מלא.**

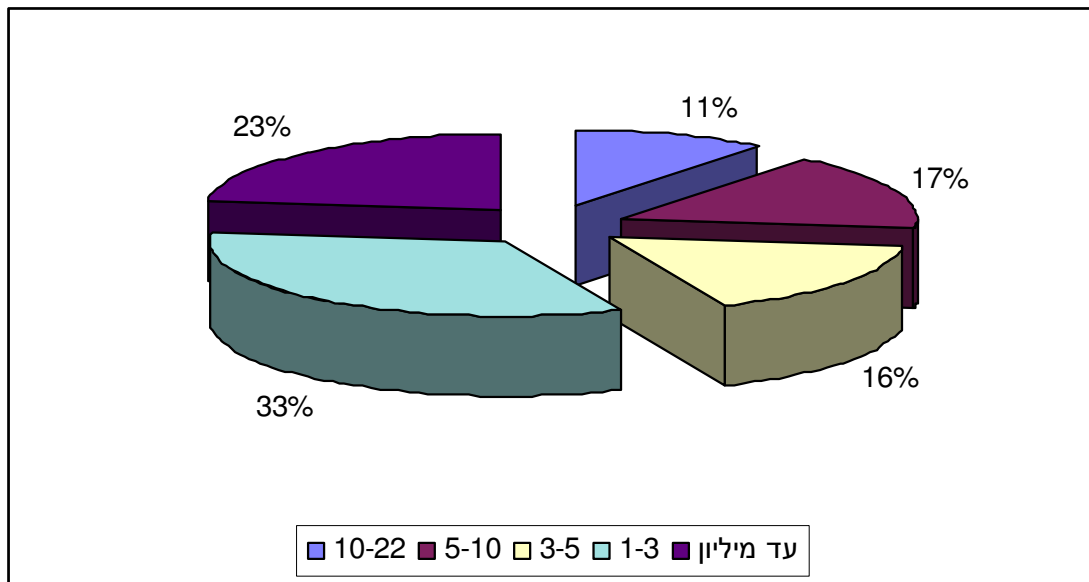
כל הנתונים הינם הכנסות ללא מע"מ.

בשנת 2009 חל גידול בשיעור הפניות של עסקים מעל 10 מיליון ש"ח, 11% לעומת 7% עד 2009, זאת למרות שבמקביל החלה לפעול הקרן לעסקים בינוניים שהעמידה אשראים לעסקים עם מחזור מעל 15 מיליון ש"ח.

התפלגות הבקשות מתחילת פעילות הקרן



התפלגות הבקשות בשנת 2009



התפלגות מחזור המכירות לפי בנקים

בנק אוצר החייל

סה"כ	10- 22	5 -10	3- 5	1- 3	עד מיליון	מחזור מכירות במיליוני ש"ח
2,808	223	458	442	947	738	מספר פניות
	8%	16%	16%	34%	26%	אחוז מסך

הבנק הבינלאומי

סה"כ	10- 22	5 -10	3- 5	1- 3	עד מיליון	מחזור מכירות במיליוני ש"ח
1,112	81	151	173	396	311	מספר פניות
	7%	14%	15%	36%	28%	אחוז מסך

בנק מרכנתיל

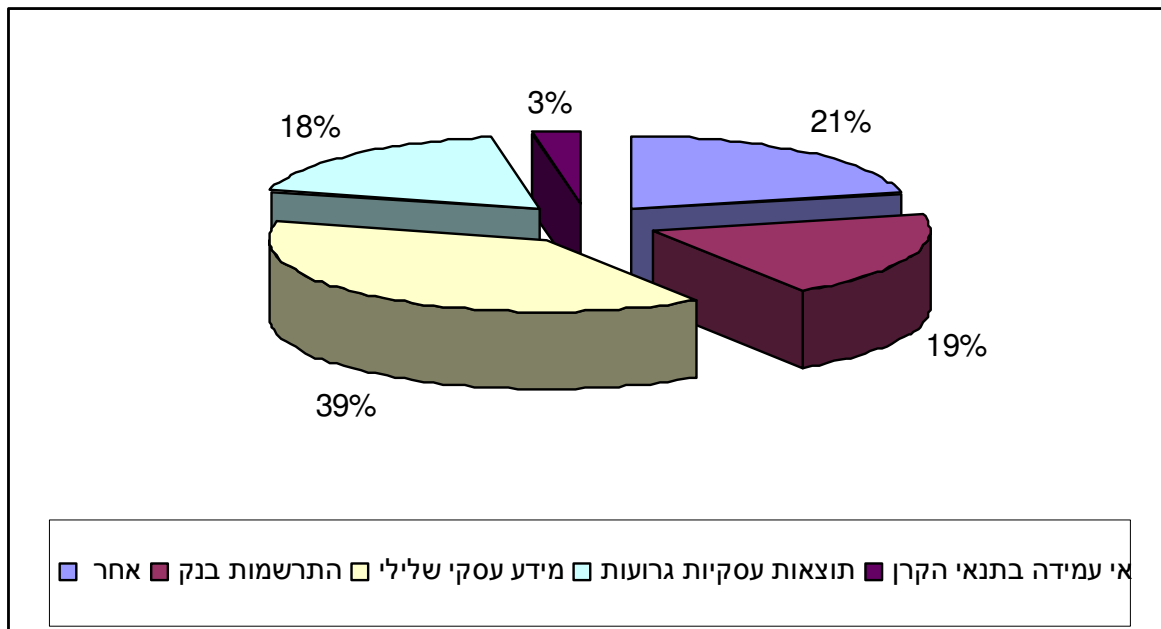
סה"כ	10- 22	5 -10	3- 5	1- 3	עד מיליון	מחזור מכירות במיליוני ש"ח
244	22	29	42	82	69	מספר פניות
	9%	12%	17%	34%	28%	אחוז מסך

3.11 ניתוח סיבות הדחייה

מבין 4,838 הפניות שנדונו בוועדת האשראי ונכללו במדגם, 744 בקשות נדחו (15%). הסיבה העיקרית לדחיית הבקשות בוועדת האשראי הייתה מידע עסקי שלילי (כ- 39%). מדובר בדרך כלל במידע עסקי שלילי שלא עלה בעת הבדיקה המקדימה, אלא רק לאחר ניתוח מלא של הבקשה על ידי הבנק, כמו כן במקרים בהם היה שינוי לרעה במידע העסקי בין שלב הבדיקה המקדימה לשלב הדיון בבקשה. התרשמות הבנק היוותה 19% מסך הדחיות. שאר הסיבות הן מגוונות ולא ניתן לנתחן בשל חוסר מובהקות סטטיסטית.

מספר דחיות	הסעיף אחר (כולל צירוף של מספר סיבות)
159	התרשמות בנק
145	מידע עסקי שלילי
283	תוצאות עסקיות גרועות
136	אי עמידה בתנאי הקרן*
21	סה"כ
744	

* הכוונה לבקשות בהם אין הסכמה של הפונה לתנאי הקרן, בדרך כלל למגבלת למשיכות הבעלים, ואי הסכמה לחתימת ערבות אישית של הבעלים.



4. ועדות משנה לצרכים ייחודיים

4.1 ועדת ערר

בספטמבר 2009 נפתחה האפשרות בפני העסקים, אשר בקשתם למתן הלוואה נדחתה על ידי חברת תבור, להגיש בקשה לדיון נוסף בוועדת ערר.

תהליך הטיפול בבקשות:

טופס הערר והחומר הרלוונטי מועבר על ידי חברת תבור לידי נציגי ועדת הערר: יו"ר ועדת האשראי ונציג ממשרד החשב הכללי.

הועדה מתכנסת פעם בשבוע- שבועיים, בהתחשב בהיקף הבקשות הקיימות.

הועדה יכולה להחליט אחת משלוש ההחלטות הבאות:

- הועדה החליטה להעביר המלצה חיובית לבנק והחומר המלא יועבר להמשך טיפול בבנק ולדיון בוועדת האשראי. אין בסמכותה של ועדת הערר לאשר את מתן האשראי.
- הועדה החליטה לדחות את הערר. המערער לא יהיה זכאי לפנות שוב לקרן במשך שנה.
- הועדה החליטה לבקש חומר נוסף ממגיש הערר או לדחות את הדיון מכל סיבה למועד אחר. בכל אחד מהמקרים לעיל, הועדה תוציא למגיש הערר מכתב בנוגע להחלטתה.

היקף והתפלגות הבקשות עד כה:

ועדת הערר הראשונה התכנסה בתאריך: 18.11.2009. מאז ועד ה- 31.12.2009, התקיימו 5 ועדות ערר. בוועדות אלו דנו ב- 32 בקשות. התפלגות הבקשות:

- הועדה אישרה ל- 5 עסקים להמשיך בתהליך הבדיקה בקרן (16%). לבנק הועברו המלצת ועדת הערר, המלצת תבור והמסמכים הנלווים.
- ב- 12 בקשות (37%) התבקש חומר נוסף מהעסקים ו/או בוצעה בדיקה נוספת של חברי הוועדה בנוגע לנתוני העסקים.
- 15 בקשות (47%) נדחו על ידי ועדת הערר.

4.2 ועדת חריגים

אל ועדת החריגים מוגשות בקשות של עסקים אשר אינם עומדים בתנאי הקרן מסיבה כלשהי. בועדה חברים ראש מנהל המימון במשרד התמ"ת, נציג ועדת ההיגוי ויו"ר ועדת האשראי, נציגי משרד החשכ"ל ונציג חברת תבור.

היקף והתפלגות הבקשות בשנת 2009:

לועדת החריגים הוגשו 14 בקשות בשנת 2009. התפלגות הבקשות לפי מהות הבקשה:
הוגשו 5 בקשות לצורך הפטרת ערב. מתוכן אושרו 3 בקשות, בקשה אחת נדחתה ובקשה אחת טרם נידונה.

הוגשה בקשה אחת לצורך פיצול אשראי בין הבנקים. הבקשה נדחתה.
הוגשו 7 בקשות לעסקים שכבר אושרה להם הלוואה בעבר וחרגו מתנאי הקרן בעקבות משיכות דיבידנדים ו/או משיכות בעלים. מתוכן אושרו 2 בקשות, בקשה אחת נדחתה ו- 4 בקשות טרם נידונו. הבקשות שאושרו הותנו או בהחזרת משיכות הבעלים או בסנקציה מותנית במידה ותהיה חריגה נוספת מתנאי הקרן.

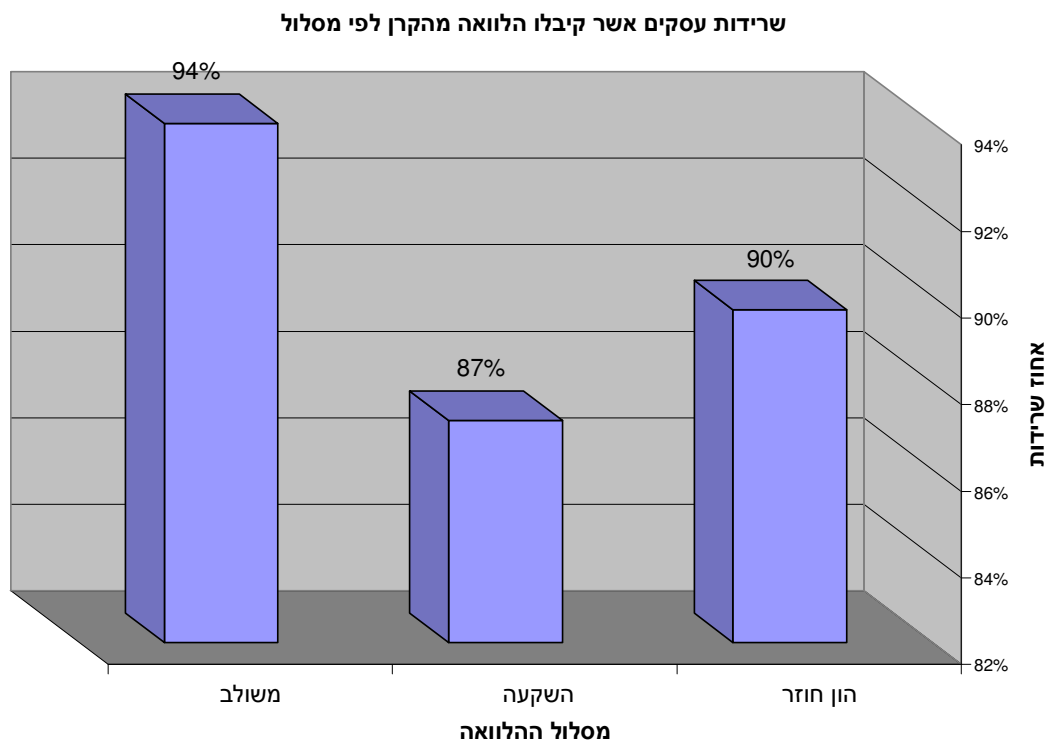
הוגשה בקשה אחת בעקבות הגבלת חשבון של החברה. הבקשה אושרה.

5. ניתוח הישרדות עסקית

א. עד לסוף 2009⁴, דיווחו הבנקים על ביצוע כ- 3,500 הלוואות בסך כולל של כ- 1.1 מיליארד ש"ח. יתרת החבות של הלווים לסוף 2009 הינה כ- 463 מיליון ש"ח.

להלן נתונים נבחרים מתוך סקר הביקורים החוזרים שנעשה ברבעון האחרון:

שרידות של עסקים אשר קיבלו הלוואה מהקרן לפי מסלול:

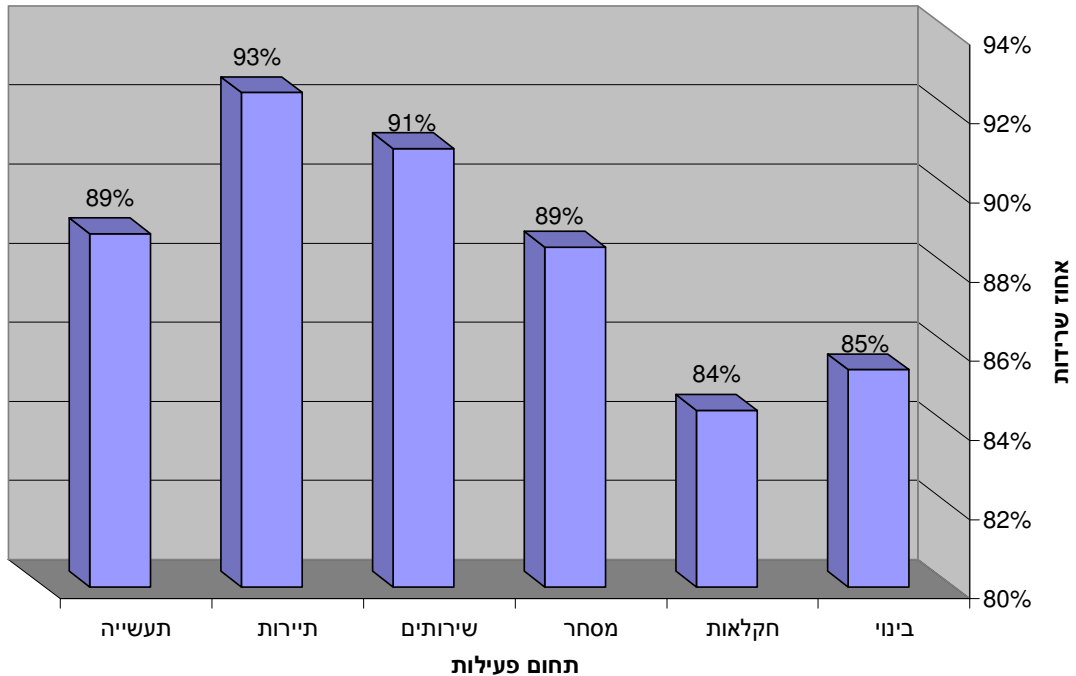


מתוצאות המדגם ניתן להבחין כי אחוז השרידות הגבוה ביותר התקבל בעסקים אשר הגישו בקשה לקרן במסלול משולב, מסלול זה מאפיין עסקים קיימים אשר מעוניינים לפתח את תחום פעילותם ועקב הרחבת הפעילות הצפויה צפוי לעלות גם הצורך להון חוזר. במסלול השקעה התקבל אחוז השרידות הנמוך ביותר מפני שלרוב מדובר בעסקים חדשים אשר מעוניינים להיכנס לענפים אשר לפעמים מאופיינים בחסמי כניסה גבוהים ועל כן הסיכון הטמון בעסקים אלו הינו גבוה יותר.

⁴ הביצועים בבנק אוצר החייל מתייחסים עד לנובמבר 2009.

שרידות של עסקים אשר קיבלו הלוואה מהקרן לפי ענף:

אחוז שרידות של עסקים לפי ענף



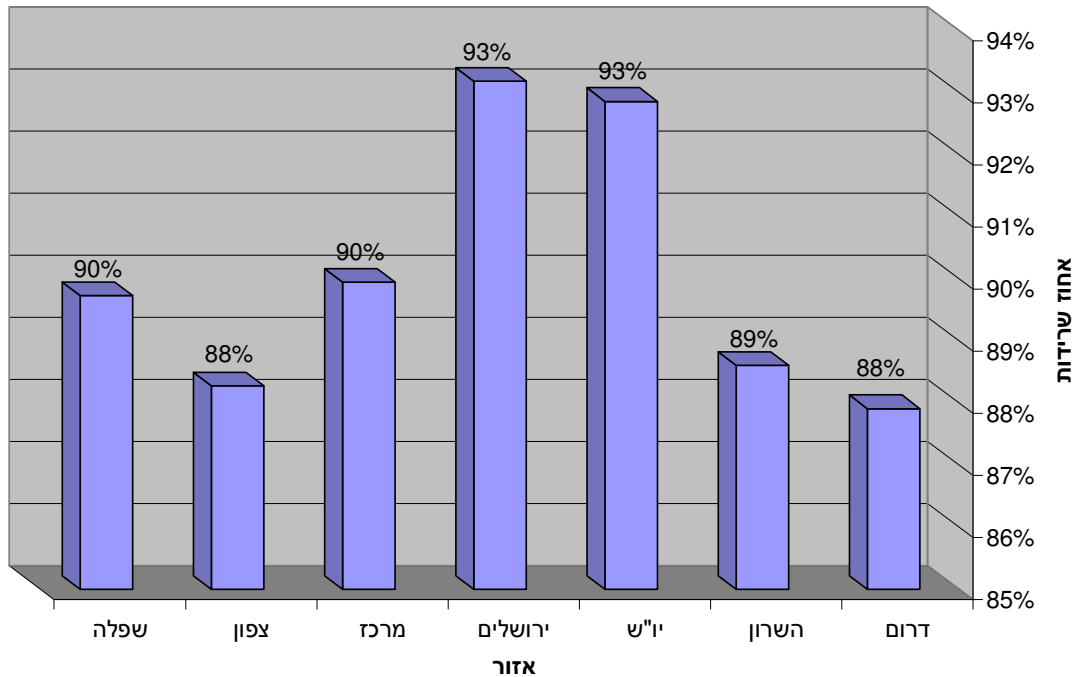
מתוצאות הדגימה ניתן להבחין כי ענף החקלאות הינו תחום הפעילות בו אחוז השרידות הינו הנמוך ביותר, סיבה האפשרית הינה שבשנים האחרונות חלה תנודתיות חדה מאוד במחירי הירקות ושונות גדולה מאוד בין גידול לגידול כך שבמידה ומשק לא גידל בשנה ספציפית את הגידול האטרקטיבי לאותה נקודת זמן צפוי המשק לסבול בשנה העוקבת מקשיי תזרים קשים אשר עלולים להביא לסגירתו. לעומת זאת, ענף השירותים הינו הענף היציב ביותר המציג את אחוז השרידות הגבוה ביותר בעל הסיכון הנמוך ביותר (ענף התיירות הינו בפועל בעל אחוז השרידות הגבוה ביותר, אך עקב כמות העסקים הקטנה לה אושר הלוואה בענף זה, תוצאה זו אינה יכולה להשליך על מסקנה כוללת כלשהי).

שרידות של עסקים אשר קיבלו הלוואה מהקרן לפי אזור גיאוגרפי:

מטרת הבדיקה הינה להשוות בין אחוזי השרידות בין האזורים השונים ולראות האם ישנו שוני מהותי בין אזור לאזור.

האזור הגיאוגרפי הנפוץ ביותר בקרן הינו אזור המרכז הלוואות אלו מהוות כ-30% מסך ההלוואות אשר ניתנו מהקרן.

שרידות עסקים לפי אזור גיאוגרפי



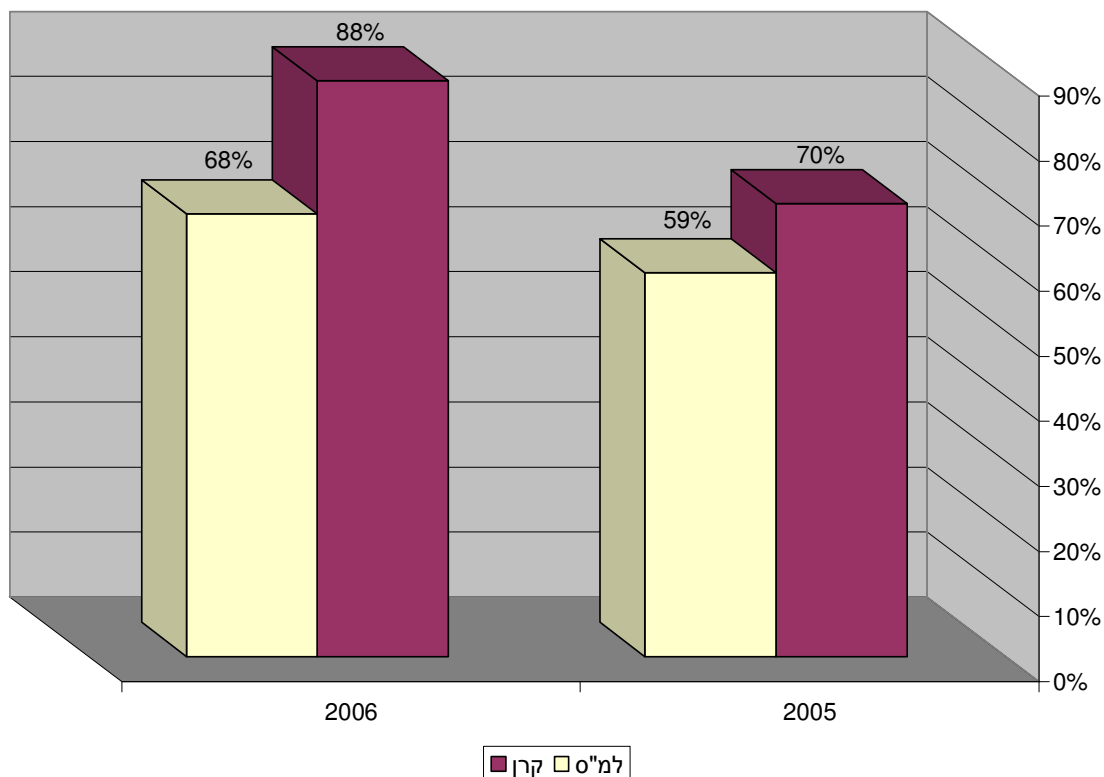
השוואה בין נתוני הלמ"ס לבין תוצאות הקרן:

ביולי 2009⁵ פרסמה הלשכה המרכזית לסטטיסטיקה נתונים על אחוזי השרידות של עסקים קטנים אשר הוקמו בשנים שבין 2005-2006. במטרה לבדוק את השפעת הלוואות הקרן על עסקים קטנים השוו נתוני השרידות שפרסם הלמ"ס לבין נתוני השרידות של העסקים אשר קיבלו הלוואה מהקרן. על מנת לבצע בדיקה זו נלקחו בחשבון כל העסקים אשר הוקמו בשנים אלו, קיבלו הלוואה להקמת העסק מהקרן, ואשר הוגשה בגין ההלוואה שלקחו דרישה לחילוט ערבות מדינה או שנכנסו לפיגורים בתשלום ההלוואה עד ליום 30/09/2009, יש לציין כי ישנם עסקים אשר נמצאים בפיגורים בתשלום ההלוואה של הקרן אך טרם נסגרו, עסקים אלו גם נלקחו בחשבון על מנת להחמיר עם תוצאות הקרן. לפי נתוני הלמ"ס בין השנים 2005-2006 הוקמו במוצע 44 אלף עסקים לשנה. המדגם של הקרן כולל את כל העסקים אשר קיבלו הלוואה או שפרעו את הלוואות הקרן ואשר הוקמו בין השנים הנ"ל, בשנת 2005 כולל המדגם 128 עסקים ובשנת 2006 - 130.

ההשוואה בין הנתונים מראה כי יש הפרש ברור בין שיעור השרידות של העסקים אשר קיבלו הלוואה מהקרן לבין מכלול העסקים אשר הוקמו בין השנים הנ"ל.

⁵ http://www.cbs.gov.il/webpub/pub/text_page.html?publ=63&CYear=2007&CMonth=1





הערות ומסקנות:

- מדגם הקרן כולל את כל העסקים שהוקמו בשנים 2005-2006 ואשר קיבלו הלוואה מהקרן במסלול השקעה, אשר מפגרים בתשלומי ההלוואה או אשר הוגשה בגין ההלוואה שלקחו דרישה לחילוט ערבות מדינה, עד לתאריך 30/09/2009. המדגם של הלמ"ס נכון לסוף 2008 ומתייחס לכלל העסקים במשק שהוקמו בשנים 2005-2006.
- שנת 2009 הינה שנת מיתון במשק הישראלי אשר פגע בצורה קשה בעסקים הקטנים. על כן, תוצאות הקרן מוטות כלפי מעלה והסבירות היא שבמידה והייתה מתבצעת הבדיקה לתאריך זה ההפרש בין אחוזי השרידות היה אף גבוה יותר מזה המוצג.
- מסקנה אפשרית מהתוצאות היא שההלוואות אשר מתקבלות מהקרן עוזרות לחיזוק ועידוד עסקים קטנים.